




ŚWIĘTOKRZYSKIE W RYTMIE SLOW

A photograph of a forest scene. In the foreground, a hammock with green and white stripes is strung between two trees. Above the hammock, a round, woven lantern hangs from a tree branch. The background is filled with tall, thin trees and dense green foliage, with sunlight filtering through the leaves.

Zwolnij... Aby nie umknęło Ci to, co najważniejsze...
Spokój płynący z natury, radość z bycia razem, smaki,
które rozpieszczają podniebienie...

Zwolnij w Świętokrzyskiem.

Zanocuj tam, gdzie obudzi Cię śpiew ptaków, a nie irytujący dźwięk dzwonka w komórce. Spróbuj wyrazistych smaków natury – zapomnij o mdłych przekąskach z pobliskiego sklepu. Zamień samochód na kajak lub rower i podróżuj lepiej, naturalniej, przyjemniej... Zwiedzaj – poznaj małe miejsca prowadzone przez ludzi z pasją i wielkim sercem.

Poznaj Świętokrzyskie w rytmie slow!



SIEDLISKO CAROWNICA WELLNESS & SPA

Dobra Carownica

Znalazła sobie miejsce idealne – niedaleko legendarnej Łysej Góry. Przycupnęła na styku Świętokrzyskiego Parku Narodowego i Jeleniowskiego Parku Krajobrazowego wśród świętokrzyskich lasów i pól. Dziś Siedlisko Carownica łączy sielski klimat wsi, komfortowy wypoczynek oraz kameralną strefę Wellness.

Wynajmij domek z sauną i kominkiem. Sam zdecydujesz, czy napić się kawy na werandzie czy też w pokoju pachnącym drewnem. Carownica słynie z dobrej regionalnej kuchni – skorzystaj ze śniadań, pozwól jej zadbać o twoje podniebienie. Spróbuj lokalnych serów, domowych przetworów, wędlin z carownej wędzarni, świętokrzyskiego miodu i chleba.

Daj ciału i duchowi odpocząć w ruskiej bani opalanej drewnem, pełnej aromatu ziół, owoców i kwiatów. Carownica udostępni Ci chatę solną wypełnioną solą himalajską oraz gorącą beczkę, w której odprężysz się i zrelaksujesz, ciesząc oczy widokiem pól i lasów. Delektuj się przyrodą i słuchaj jej odgłosów.

Podrózujecie we dwoje? Skorzystajcie z ceremonii Rasul w kabine parowej, której sekret to gra żywiołów – wody, ognia, ziemi i powietrza. Rytuały pielęgnują skórę i bardzo relaksują. Twoja druga połówka nałoży na ciebie peelujące glinki lub nawilżające okłady. Podwyższona temperatura i unosząca się wokół para rozgrzeje ciało. Ceremonia zamyka tropikalny deszcz. Będzie kojąco, będzie intymnie...

www.carownica.pl



AGROPARK

Dworek pod Lipą

Odpocznij... autentycznie. W miejscu, które niczego nie udaje. Wśród życzliwych ludzi, pełnych szacunku dla przyrody i historii swojego małego kawałka Pomorza.

Na krańcu Nowych Kotlic, nad ciepłą i spokojną Nidą stoi dwór, który historią sięga XVIII wieku. A gdybyśmy tylko mogli zrozumieć szum 250-letniej lipy, która rośnie w parku nieopodal, z pewnością poznalibyśmy wiele ciekawych historii, które się tu rozgrywały.

Dziś Agropark spełnia marzenia o udanym wypoczynku – bez pośpiechu, w naturze, zgodnie ze sobą. Możesz przyjechać tu samemu, we dwoje, z rodziną lub przyjaciółmi – na weekend, na kilka dni a nawet kilka tygodni.

Odkryj, że świat z perspektywy deski SUP lub kajaka sunącego leniwie po Nidzie jest dużo bardziej spokojny. Miej wreszcie czas – by rozłożyć matę na trawie i zrobić kolejne podejście do jogi. By poczytać ulubioną książkę, bujając się w hamaku. By wreszcie nie spieszyć się przy śniadaniu, delektując się smakiem i aromatem świeżego, domowego pieczywa. By obserwować przyrodę – tę swojską i tę zupełnie egzotyczną, bo w Agroparku spotkacie Teodora, Stefana, Henryka i Nero – cztery alpaki, które chętnie pozują do zdjęć i zabierają gości Agroparku na spacer po okolicy. Odpręż

się w saunie i balii z widokiem na ogród zmieniający swe oblicze z każdą porą roku.

Nie czujesz się dobrze w dworskim klimacie i wolisz spać pod gołym niebem? A może najlepiej jest Ci w Twoim domu na kółkach, czyli camparze lub przyczepie?

Żaden problem, bo w Agroparku czeka na Ciebie świetnie przygotowane pole campingowe. To idealne miejsce, by zorganizować biwak jak za starych dobrych czasów: pod rozgwieżdżonym niebem, z ogniskiem, gitarą i pogaduchami do późnej nocy.

#Lifehack: Agropark to także idealne miejsce na kameralne spotkanie firmowe lub niezwykłą uroczystość rodzinną. Magiczna atmosfera dworu z pawilonem ogrodowym otoczonego przyrodą Pomorza staną się niezapomnianym tłem Twojego dnia!

www.agropark.com.pl



WIOSKA RYBACKA BIAŁA NIDA

Odpuść i złap swój rytm. Gdzie? Najlepiej w miejscu, w którym pory dnia wyznacza leniwie meandrująca Biała Nida, a czas odmierza szum drzew z pobliskich lasów i zagajników.

Zamieszkać w jednym z pięciu całorocznych domów położonych nad malowniczym stawem. Sercem każdego z nich jest kominek, który wieczorem tworzy niepowtarzalny klimat sielskiego siedliska. Pogodne poranki możesz natomiast witać z kubkiem kawy i książką lub praktyką jogi na prywatnym pomoście. To także świetne miejsce, by zarzucić wędkę i cieszyć się udanym połowem karpia, szczupaka, sandacza, leszcza czy płoci.

Tak, gospodarstwo Biała Nida to raj dla wędkarzy – zarówno tych doświadczonych, jak i tych, którzy stawiają pierwsze kroki w tym relaksującym sporcie. Nie musisz jednak łowić, by docenić niepowtarzalny smak ryb z niespiesznej, naturalnej hodowli. Sezonowy kawior z pstrąga, wędzony jesiotr czy pasta z karpia to przysmaki, których po prostu musisz spróbować!

Jeśli z wędkarstwem Ci nie po drodze, przyroda wokół wioski rybackiej stwarza milion okazji do aktywności w naturze. Wiosną wsłuchaj się w śpiew ptaków i spróbuj nauczyć się rozpoznawać ich głosy. Latem wybierz się na spokojny rodzinny spływ Białą Nidą. Jesienią ruszaj się na grzybobranie a zimą – poszukaj tropów dzikich zwierząt lub baw się na spotkaniu sylwestrowym w gronie rodziny i znajomych.



JESIONOWY DWOREK

Kotki i ryby

Kiedy nie pomaga spacer w pobliskim parku, a sąsiedzi nie pozwalają odpocząć w domowych pieleszach... Rzuć wszystko i przyjedź na Ponidzie. Odpocznij w największym kompleksie leśnym w okolicach Buska-Zdroju, na terenie parku krajobrazowego, gdzie aż 60% to obszar Natura 2000...

Na Ponidziu Twoimi sąsiadem będzie bocian czarny. Co więcej, natkniesz się na żeremie bobrów, a z okien pokoju będziesz widzieć wodospad i stawy rybne. Cisza, spokój, natura... To wszystko na wyciągnięcie ręki w Jesionowym Dworku w miejscowości o uroczo brzmiącej nazwie - Kotki-Budy słynącej z przepysznych ryb.

W gospodarstwie rybackim „BUDY” stawy zajmują 40 hektarów łącznej powierzchni użytkowej i są zasilane przez czysty jak łąza Potok Pomykowski.

Jeśli najdzie Cię ochota na ryby, gospodarze zaserwują z nich świeże dania. Do wyboru: sum, szczu-

pak, karp, sandacz lin, karaś, amur. Wszystkie są przepyszne. A jeśli lubisz wędkować, możesz sam złowić rybę w stawie i potem usmażyć ją lub grilować według uznania w specjalnej chacie grillowej. Goście pensjonatu łowią ryby za darmo.

W wolnym czasie popływasz łódką, rowerkami wodnymi, nzbierasz grzybów, popluskasz się w rzece lub pojeździsz na rowerze, który wypożyczysz u gospodarzy.

www.jesionowydworek.pl



PYTLÓWKA

relaks w Twoim stylu

Są takie miejsca, w których czujesz się, jak podczas pobytu u najbliższych. Kiedy przykładasz głowę do poduszki w przygotowanym dla ciebie pokoju, zapadasz w dobry, spokojny sen. Na śniadanie dostajesz pyszną jajecznicę i domowe przetwory. Każdy dba o twoje dobre samopoczucie i oferuje atrakcyjne rozrywki. Tak każdy gość czuje się w Pytlówce w Górach Świętokrzyskich.

Wybierz swój pokój w domu gościnnym i znajdź swój sposób na relaks: w altance, na leżaku lub aktywnie – pan Michał wypożyczy ci rower lub inny sprzęt sportowy. Zapytaj pani Ani o codzienne menu – na pewno zaskoczą cię proste, świętokrzyskie smaki i nie będziesz mógł doczekać się obiadokolacji.

Interesują Cię tradycje wsi? Weź udział w zajęciach w Edukacyjnej Zagrodzie – naucz się warzyć piwo,

haftować. Gospodarze chętnie opowiedzą o okolicy – na pewno nie ominiesz żadnej z najważniejszych atrakcji w Świętokrzyskiem. A jeśli przyjedziesz jesienią, koniecznie zapytaj, gdzie zebrać najwięcej grzybów – gospodarze znają miejsca pełne szlachetnych borowików!

www.pytlowka.pl





ZACISZE

relaks w sercu Ponidzia

Nie spiesz się, odpocznij! W miejscu, w którym rzeka Nida łagodnie meandruje przez świętokrzyski step, znajdziesz wszystko, co tylko potrzebne jest, by złapać dystans do miejskiego zgiełku.

“Zacisze” – w nazwie ośrodka w Krzyżanowicach kryje się spełnione marzenie o chwili wytchnienia wśród przyrody, z dala od gwaru zatłoczonych kurortów i przepełnionych atrakcji turystycznych.

Dzika przyroda wokół Zacisza chroniona jest w parkach krajobrazowych. Ale wcale nie musisz wychodzić poza teren ośrodka, by cieszyć się zieloną przestrzenią, szumem drzew i relaksem w altanie na wodzie.

Szukasz miejsca na romantyczny weekend we dwoje? Wyruszcie razem na niezapomniany spływ kajakowy Nidą lub rowerową wycieczkę wśród łagodnych pagórków, łąk, pól i zagajników. A wieczorem cieszcie się sobą przy romantycznej kolacji w blasku świateł. A to dopiero początek, bo możecie skorzystać z sesji w saunie i ruskiej bani pod rozgwieżdżonym, ponidziańskim niebem.

Nie ma co ukrywać – wypoczynek niejedno ma imię. Dla Ciebie może być to relaks wśród zieleni. Ale dla kilkuletniego człowieka relaks może wyglądać zupełnie inaczej – wyścigi kajaków na Nidzie, szaleństwa na placu zabaw, a w razie niepogody – w bawialni pod dachem. Obsługa Zacisza doskonale to rozumie i wie, jak zapewnić radość, bezpieczeństwo i kameralną atmosferę wszystkim gościom – zarówno tym, którzy potrzebują spokoju, jak i tym, którzy pozostają w ciągłym ruchu!



OSTOJA CZAROWNIC

relaks blisko natury

Las pełen śpiewu ptaków, meandrująca Czarna Nida i atmosfera magii Gór Świętokrzyskich. Nic dziwnego, że miejsce to upodobały sobie czarownice. Zostawiły tu kocioł pełen tajemniczych naparów i zorganizowały wymarzone miejsce do spania. Wszystko po to, żeby ich goście mogli odpocząć i cieszyć się naturą!

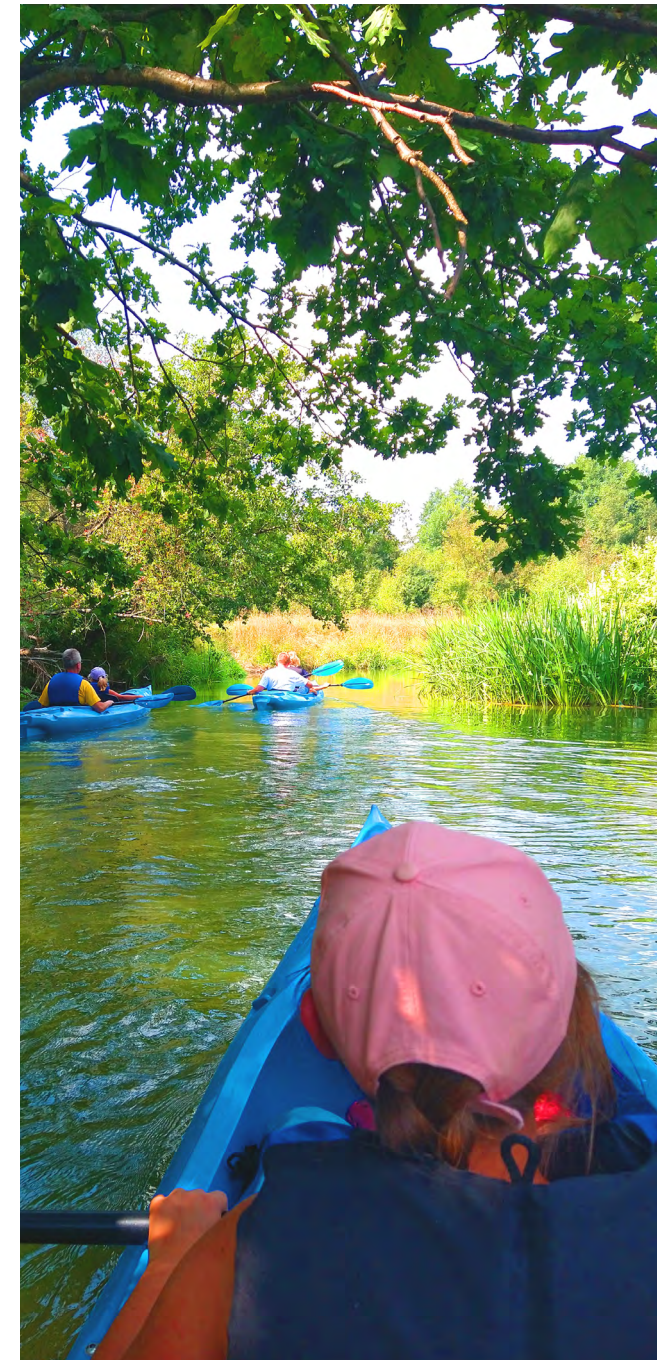
W Ostoi Czarownic skorzystasz ze wszystkich dobrodziejstw natury. Bliskość przyrody poczujesz, nocując w dwóch 4-osobowych jurtach. Wykonane z ekologicznych materiałów namioty wyposażone są w prysznice i aneksy kuchenne. Na tarasie możesz oddać się lekturze, a wieczorem patrzeć w rozgwieżdżone niebo.

Jeśli tylko chcesz, wybierz się na spływ kajakowy. Z rekreacyjnymi, kilkugodzinnymi trasami na Czarnej Nidzie poradzą sobie debiutanci i rodziny z małymi dziećmi. A bardziej zaawansowani kajakarze z pewnością docenią pełen chill na spokojnej, pełnej natury rzece.

Czym byłyby miejscówka czarownic bez kotła? Zapewniamy, że do tego, który wiemy przygotowały w Ostoi, wskoczysz z przyjemnością i bez przymusu. Ważą się w nim bowiem wywary ziołowe, solanki i piekielna siarka. Kąpiel w kotle termalnym na łonie natury to sprawdzony patent dla zdrowia i urody.

Czujesz głód? Czarownice w Ostoi wybrały nowoczesną odsłonę gastronomii, gdyż swoich gości częstują daniami prosto z foodtrucka. Chłodne napoje, burgery z soczystą wołowiną i chrupiącymi warzywami czy aromatyczna ryba z przydomowej wędzarni wejdą jak złoto po najdłuższym nawet spływie kajakowym.

www.ostojaczarownic.pl



ŚWIETNOKRZYSKA CHATA

na skraju Puszczy Świętokrzyskiej

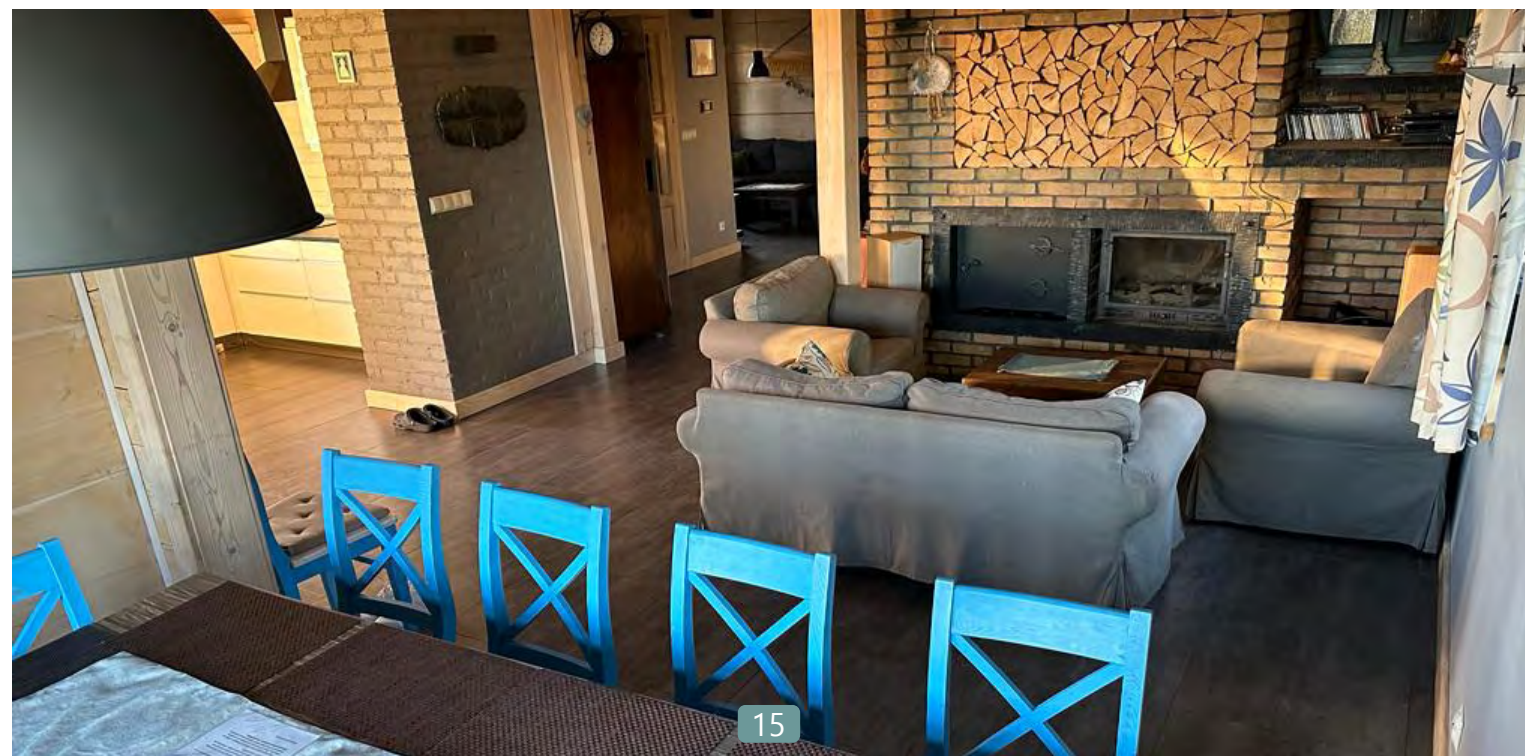
Staliśmy bywalcom szlaków w Górach Świętokrzyskich Psary kojarzą się z wędrówką przez las, na skraju którego otwiera się rozległa panorama na najwyższe pasma Gór Świętokrzyskich.

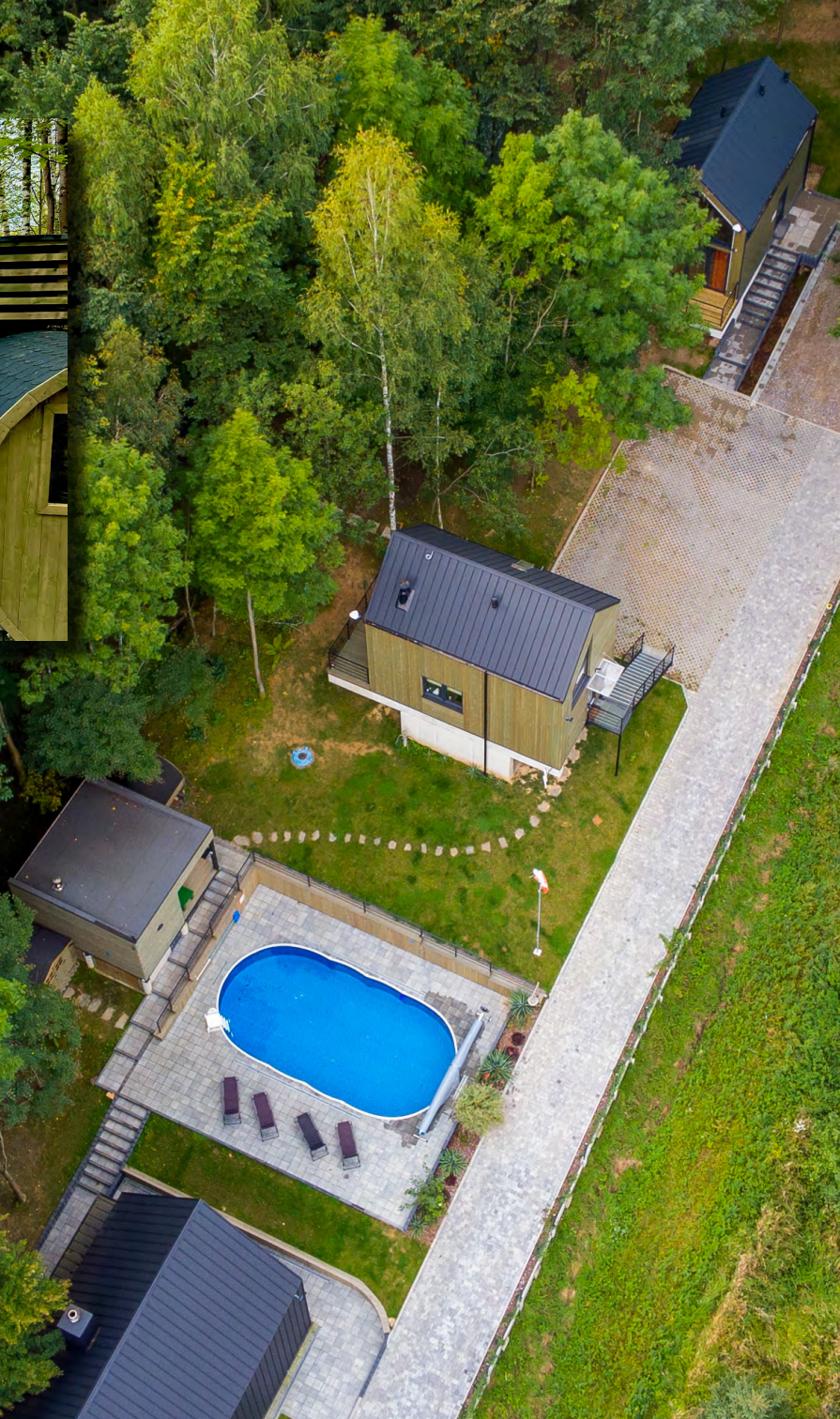
Piękne widoki z domu na skraju Puszczy Świętokrzyskiej mogą stać się częścią Twojego wypoczynku lub spotkania w gronie znajomych. Wystarczy, że choćby na krótki wypad zostaniesz gościem Świetnokrzyskiej Chaty.

Drewniany dom z niebieskimi oknami sprawia wrażenie tradycyjnego i nieco surowego. Ale to tylko pozory... wejdź do środka, by odpocząć w nowoczesnym salonie lub w jednej z komfortowo

urządzonych sypialni. W przestronnych wnętrzach tradycja miesza się z nowoczesnością. Odpocznij i postaw na gustowny minimalizm, przestrzeń i wszystko, co tylko jest potrzebne do rodzinnego wypoczynku, kameralnego spotkania w gronie najbliższych znajomych lub relaksu po wyprawie przez Puszcze Świętokrzyską.

www.swietnokrzyskachata.pl





WZGÓRZA KUNOWSKIE

tu czas Cię nie dogoni

Z daleka od tłumów, za to po drodze z relaksem i w sąsiedztwie lasu. To miejsce, w którym wyciszysz przemęczone zmysły i zjednoczysz się z naturą. Czas zacznie płynąć wolniej i przestanie wywierać na Ciebie presję. Przyjedź tu na prywatny wypoczynek lub zorganizuj pobyt firmowy. Gospodarze zajmą się wszystkim.

Wzgórza Kunowskie to osada składająca się z czterech domów w stylu skandynawskim położona w malowniczej wiosce Trzcianka w Górach Świętokrzyskich. Już same nazwy domów wywołują błogi uśmiech i sugerują, jak wyjątkowe jest to miejsce... W „Pańskim Jeleniu” wypocznie bez problemu 8 osób - gościnny jeleń ma trzy sypialnie, dwa duże balkony i taras. „Ptak w koralach” z zapierającym widokiem na korony drzew pomieści nawet 7. gości, a „Dzik w kamizelce” i „Krowa w ramonesce” są bardziej kameralne - pomieszczą 6 osób.

Zadaszone miejsca grillowe, rowery, kijki a w zimie nawet sanki, w które wyposażony jest obiekt, nie pozwolą się nikomu nudzić.

Pakiet obowiązkowy to basen, seans w jednej z dwóch saun i balia z jacuzzi. Dla bardziej wymagających inne pakiety... Pomyślisz „Tego trzeba moim plecami” - pojawi się propozycja 3. dowolnych masażów, butelka Prosecco i olejek do masażu. Zapragniesz wypasionego śniadania? Kosz z jajkami od świętokrzyskiej kury, kiełbaska, śledzik i świeża kawa będą na Ciebie czekać z samego rana.

#Lifehack: Wzgórza Kunowskie to również miejsca na spotkania biznesowe i pobyty firmowe w rytmie slow. Kilka dni z dala od dusznych biur i dress code - za to w domowych i przyjaznych wnętrzach domków na skraju lasu - wyzwoli w twoich pracownikach maksimum koncentracji i kreatywności.

www.wzgorzakunowskie.pl

DANIELÓWKA

z danielem za pan brat

Czy odróżnisz jelenia od daniela? Może w tym pomóc wizyta w zoo, ale... mamy lepszy pomysł. Gospodarstwo agroturystyczne „Danielówka” w Ciemiętnikach na zachodnich krańcach województwa świętokrzyskiego prowadzi hodowlę danieli.

Nie ma chyba lepszego miejsca na taką gromadkę, jak Ciemiętniki na skraju włoszczowskich lasów. Podczas Safari Daniel będziesz obserwować codzienne zachowanie danieli. Zwierzęta lubią obecność człowieka, dlatego nie bój się je pogłaskać lub nakarmić.

Chcesz zostać z danielami na dłużej? Nic prostszego. W „Danielówce” zanocujesz w jednym z kilku komfortowych pokoi zaprojektowanymi w różnych stylach. Wybierzesz pokój Rolnika czy Rybaka? A może Zielarki lub Gajowego? Nieważ-

ne, w którym zamieszkas, sen będzie spokojny, a pobyt miły i relaksujący. Pozwól rozpieścić swoje podniebienie smakołykami dopracowywanymi w kuchni od pokoleń. Gospodarze zadbają o to, aby żołądek był zadowolony!

Lasy włoszczowskie słyną z grzybów, dlatego weź koszyk, skorzystaj z porady gospodarzy i znajdź ulubione grzyby. Fajnie będzie je później wysuszyć i wrzucić do świątecznych potraw.

www.danielowka.eu



CAMPEREM I Z NAMIOTEM

Zamiast szukać noclegu, wolisz go wziąć ze sobą? Świetnie! Mobilny nocleg da Ci wolność i pozwoli odkryć wszystkie świętokrzyskie zakątki. Zwłaszcza, że w tym niewielkim regionie znajdziesz ciekawe miejsca, by zaparkować camper, rozbić namiot... i po prostu zostać na dłużej.

W Świętokrzyskiem nie brakuje miejsc ze wszystkimi niezbędnymi udogodnieniami, by na chwilę poczuć się jak w domu. Pomyśl tylko – spokój, a wokół Ciebie niezwykła przyroda Gór Świętokrzyskich i Ponięcia. Zalewy, które zapraszają do relaksu na plaży. Wybierając Bałtów, wszystkie atrakcje największego parku rozrywki w Polsce będziesz mieć na wyciągnięcie ręki. A w okolicy Sandomierza swój kamper zaparkujesz... na terenie winnicy. Którą opcję wybierasz? Wszystko zależy od Ciebie!





CHATA KAKA

przez żołądek do serca każdego zbója

Przycupnęła u podnóża Świętokrzyskiego Parku Narodowego i od lat karmi turystów, którzy głodni i zmęczeni schodzą z Łysicy – królowej Gór Świętokrzyskich. Chata Kaka, nazwana tak na cześć słynnego zbója, który grasował w okolicy, nie mogła sobie wybrać lepszej miejscówki. Tu pachnie lasem, drewnem, ogniskiem, naturą.

Skarbami tego miejsca są pani Teresa i pan Krzysztof, którzy wspólnie uchylają turystom kulinarnego nieba. Pani Teresa to czarownica świętokrzyskiej kuchni, która z prostoty wydobywa najlepsze smaki. Codziennie króluje tu nowe menu, ale jednego możesz być pewien – kultowe pierogi z okrasą: ukraińskie, z kaszą gryczaną lub kapustą cieszą podniebienia każdego dnia. Tu spróbujesz najlepszej zupy na świecie – zalewajki z okazałą wkładką. Dla wyjątkowo głodnych – zbojicka zasmaska i jadło Kaka.

Tuż obok chaty Kaka zobaczysz starą chałupę z XIX wieku, która przypomina o wiejskich tradycjach.

www.chatakaka.eu



22



23



LODZIARNIA "TRADYCJA" W NOWEJ SŁUPI

Gdzie są najlepsze lody w Górach Świętokrzyskich? To pytanie równie kontrowersyjne, jak to o najlepszy majonez. Ale jeśli poszukujesz lodziarni z tradycją, gdzie smak deserów nie zmienił się od lat, adres może być tylko jeden.

"Tradycja" to niewielka kawiarnia w Nowej Słupi. Hitem tego miejsca są właśnie lody, których receptura liczy sobie niemal 50 lat.

Przepis na sukces wydaje się banalny – proste składniki i owoce od lokalnych rolników, które zmieszane w odpowiedniej proporcji zmieniają się w ulubiony deser kolejnych pokoleń mieszkańców Nowej Słupi i turystów. Kultowej wanilii towarzyszy smak owoców od lokalnych producentów i zbieraczy. To, jaki smak będzie dostępny podczas Twojej wizyty, zależy od sezonu. Możesz zatem trafić na malinę, porzeczkę, jagodę i truskawkę.

Oprócz tradycyjnych lodów włoskich, kawiarnia serwuje lody rzemieślnicze, desery i kawę. Spokojnie próbuj wszystkiego, na co tylko masz ochotę. I nie martw się o kalorie – przez Nową Słupię przebiegają szlaki, na których spokojnie zużyjesz nadmiarową energię.

Adres: Świętokrzyska 3A, 26-006 Nowa Słupia

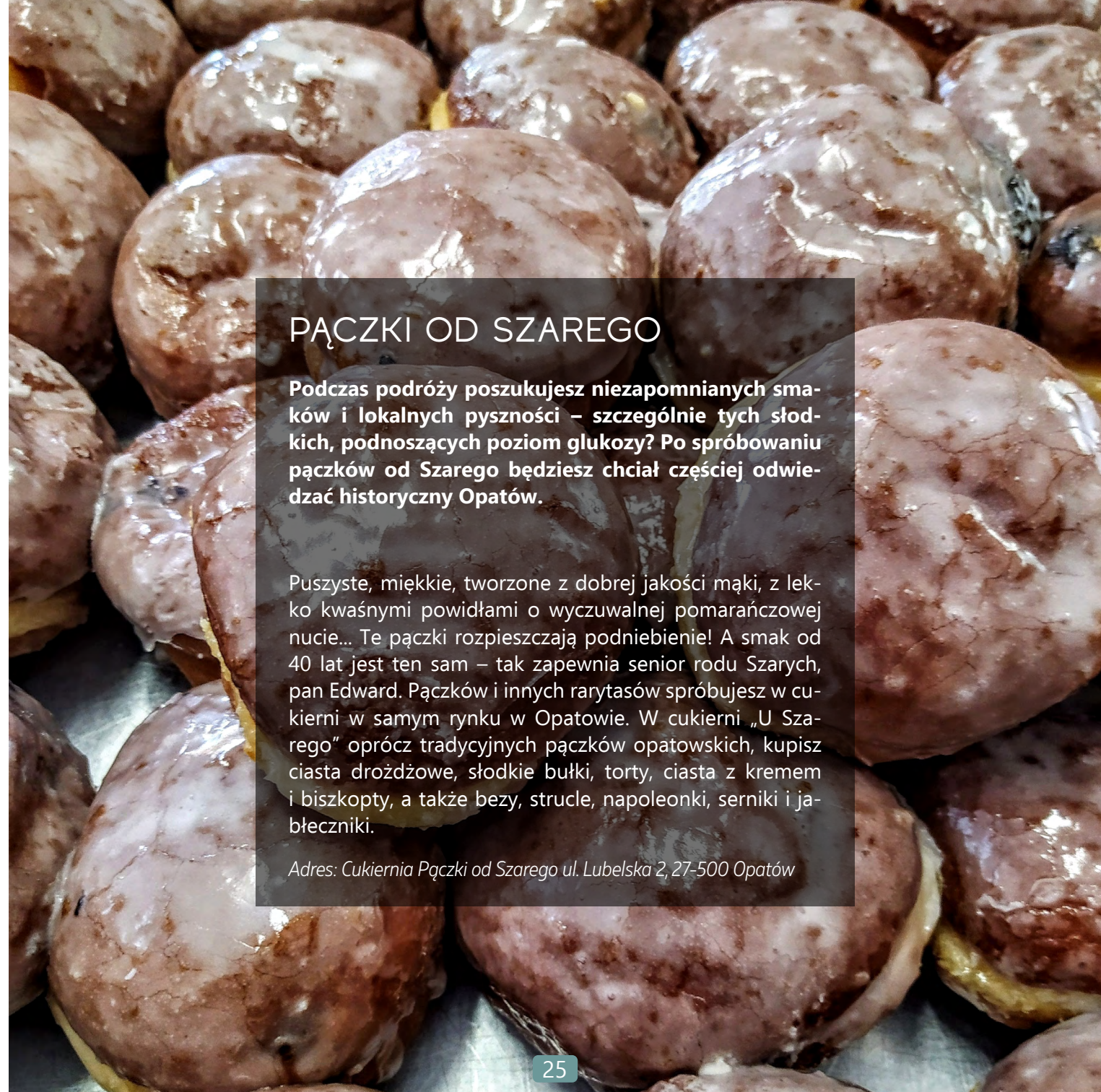


PĄCZKI OD SZAREGO

Podczas podróży poszukujesz niezapomnianych smaków i lokalnych pyszności – szczególnie tych słodkich, podnoszących poziom glukozy? Po spróbowaniu pączków od Szarego będziesz chciał częściej odwiedzić historyczny Opatów.

Puszyste, miękkie, tworzone z dobrej jakości mąki, z lekko kwaśnymi powidłami o wyczuwalnej pomarańczowej nucie... Te pączki rozpieszczają podniebienie! A smak od 40 lat jest ten sam – tak zapewnia senior rodu Szarych, pan Edward. Pączków i innych rarytasów spróbujesz w cukierni w samym rynku w Opatowie. W cukierni „U Szarego” oprócz tradycyjnych pączków opatowskich, kupisz ciasta drożdżowe, słodkie bułki, torty, ciasta z kremem i biszkopty, a także bezy, strucle, napoleonki, serniki i jabłeczniki.

Adres: Cukiernia Pączki od Szarego ul. Lubelska 2, 27-500 Opatów





ŚWIĘTOKRZYSKIE WINNICE

Za każdą świętokrzyską winnicą stoi inna historia. Pasjonatów, którzy porzucili swoje kariery, by gonić za marzeniami. Ludzi, którzy kultywują wielowiekową tradycję uprawy winorośli. Innowatorów, którzy nie boją się zaryzykować, by nowymi metodami uzyskać wino o niepowtarzalnej barwie, aromacie i smaku.

Jedno jest pewne – w Świętokrzyskiem nie znajdziesz dwóch jednakowych winnic, ale wszystkie są jednakowo gościnne i otwarte. Winiarze chętnie dzielą się swoją wiedzą, opowiadają o swoich doświadczeniach i o tym, które szczepy nadają się do uprawy na świętokrzyskiej ziemi.

Ale winnice to znacznie więcej niż tylko rzędy krzewów malowniczo rozpościerających się na łagodnych, słonecznych wzgórzach. To miejsca, w których skosztujesz dań z regionalnych produktów – pod chmurką lub w przytulnym bistro. Zorganizujesz romantyczny piknik z ukochaną osobą lub spotkanie integracyjne dla firmy. W kilku winnicach możesz też przenocować – w swoim camperze lub wygodnym domku.

www.swietokrzyskiewinnice.pl

www.sandomierskislakwiniarski.pl



WINNICA NADWIŚLAŃSKA
Kamień Łukawski 8
27-600 Sandomierz
www.winnicanadwislanska.pl

WINNICA Z GÓR PIEPRZOWYCH
Kamień Łukawski 18B
27-600 Sandomierz
www.winniczagorpieprzowych.pl

WINNICA PŁOCHOCKICH
Daromin 2
27-612 Wilczyce
www.winnicplochockich.pl

WINNICA NAD JAREM
Złota 161
27-650 Samborzec
www.winnicanadjarem.pl

WINNICA NOBILIS
Faliszowice 52
27-650 Samborzec
www.winnicanobilis.pl

WINNICA MODŁA
ul. Poprzeczna 3
27-400 Ostrowiec Świętokrzyski
www.winnicamodla.pl

WINNICA KĘDRÓW
Faliszowice 32
27-650 Samborzec
www.winnicakedrow.pl

WINNICA NA ROZDROŻU
Andruszkowice 110
27-650 Andruszkowice
www.facebook.com/winnicanarozdrozu

WINNICA ŚW. JAKUBA
ul. Staromiejska 3
27-600 Sandomierz
www.winnicaswjakuba.pl

WINNICA AVRA
Wola Żyzna 50A
28-225 Szydłów
www.winnicaavra.pl

WINNICA SANDOMIERSKA
Góry Wysokie 136
27-620 Dwikozy
www.winnicasandomierska.pl

WINNICA TERRA
Malice Kościelne 22
27-540 Lipnik nad Opatówką
www.winnicaterra.pl

WINNICA CAROLUS
Szczeka 50
28-236 Szczeka
www.facebook.com/winnicacarolus

WINNICA KRÓL
Radoszki 99
27-612 Wilczyce
www.winnicakrol.pl

WINNICA MILANOWSKA
Milanowska Wólka 18B
26-006 Nowa Słupia
www.winnicamilanowska.pl

WINNICA RYTWIANY
Tadeusza Kościuszki 41
28-236 Rytwiany
www.winnicarytwiany.pl

WINNICA FODYMSKICH
Szczaworyż 89
28-100 Busko- Zdrój
www.winnicafodymskich.pl

WINNICA VILLA SICHÓW
Sichów Duży 88
28-236 Rytwiany
www.sichow.pl/winnica

WINNICA CHARBINOWICE
Charbinowice 67
28-520 Charbinowice
www.winnica-charbinowice.pl

WINNICA 5 SÓW
ul. Żwirki i Wigury
28-400 Pińczów
www.facebook.com/winnica-5Sów

WINNICA PICAVEE
Sroczków 79
28-133 Sroczków
www.facebook.com/winnica-picavee

WINNICA MISZTAŁ
ul. Karpacka 15
28-200 Staszów

WINNICA GRODOWA
ul. Podgród 31
26-085 Ćmińsk

WINNICA ZŁOTA WIEŚ
ul. Łąkowa 21
28-425 Złota
www.winniczlotawies.pl



#Lifehack: Planując wypad w Świętokrzyskie, sprawdź, co dzieje się w winnicach. Winiarze z tych okolic celebrować każdą chwilę, dzieląc się radością z innymi. Święto Młodego Wina, Dni Otwartych Winnic, pikniki... kalendarz enoturystycznych wydarzeń wypełniony jest atrakcjami, których nie możesz przegapić!

GOSPODARSTWO RYBACKIE STAWY

Co jest potrzebne, żeby naprawdę odpocząć? Jeśli dobrze przemyślisz sprawę, to na pewno okaże się, że całkiem niewiele. Cisza, przyroda i dobry obiad, który ktoś przygotowuje za Ciebie i podaje prosto na stół. Tak mało, a tak dużo zarazem. Gdzie odnaleźć to proste szczęście? Oczywiście, że na Ponidziu!

W niewielkiej wsi Stawy historia hodowli ryb sięga XV stulecia, a wielowiekową tradycję podtrzymuje Gospodarstwo rybackie Stawy. Żyjące tu karpie otrzymują wyłącznie naturalny pokarm, a komfortowe warunki mają tu też jesiotry, amury, sandacze i szczupaki.

Jeśli łowisz ryby, gospodarze udostępnią Ci jedno z 15. stanowisk wędkarskich nad stawem położonym wśród lasów i łąk Ponidzia. A jeśli po prostu chcesz odpocząć – zarezerwuj nocleg, wybierz się na niespieszny spacer ze śpiewem ptaków, kumkaniem żab i kojącym szumem liści w gratisie.

No dobrze, a co z obiadem? W Bistro Stawy spróbujesz dań z ryb z naturalnej lokalnej hodowli. Pikantna zupa rybna, jesiotr z sosem mango chilli albo klasyczny filet czy pstrąg z patelni to obowiązkowe pozycje w menu, które doskonale komponują się z napojami z lokalnych winnic i browarów.

www.staworybne.com.pl



#Lifehack: Obiad i chill w gospodarstwie połącz z wycieczką rowerową wzdłuż trasy Świętokrzyskiej Kolejki Wąskotorowej – Ciuchci Ponidzie. Trasa niemal w całości prowadzi szutrową wydzieloną drogą dla rowerów. Jedynie odcinek do samego gospodarstwa pokonasz drogami o niewielkim natężeniu ruchu.

RESTAURACJA WILANESKA W TOKARNI

“Dziś nie gotuję!” – czasem warto zrobić takie postanowienie i po prostu odpuścić. Czas zaoszczędzony we własnej kuchni wykorzystaj jednak na odkrywanie kulinarnych inspiracji. Poszukiwania świętokrzyskich smaków warto rozpocząć w Tokarni – miejscu, gdzie na pierwszym miejscu stawia się dziedzictwo regionu.

Restauracja Wilaneska przy Parku Etnograficznym w Tokarni w najdrobniejszych detalach akcentuje swoje przywiązanie do świętokrzyskiej tradycji. Bez pośpiechu rozsiądź się we wnętrzu, w którym ludowość idealnie łączy się z dyskretną elegancją. Ściany zdobią fotografie i obrazy kieleckich artystów, a w oknach zobaczysz wzory znane z ludowych wycinanek.

Najważniejsze są jednak potrawy. Stworzone z pasją i szacunkiem do przepisów, które przekazywały sobie kolejne pokolenia lokalnych gospo-

dyń. Świętokrzyska zalewajka, pierogi i sezonowe desery swój niepowtarzalny smak zawdzięczają składnikom, które pochodzą wyłącznie od sprawdzonych, regionalnych dostawców.

#Lifhack: Restauracja Wilaneska to miejsce, które dba o wygodę swoich gości. Wybierz je, jeśli podróżujesz rowerem, z małymi dziećmi lub ze swoim czworonożnym przyjacielem.

www.karczmatokarnia.pl



IZBA DOBREGO SMAKU W HUCIE SZKLANEJ

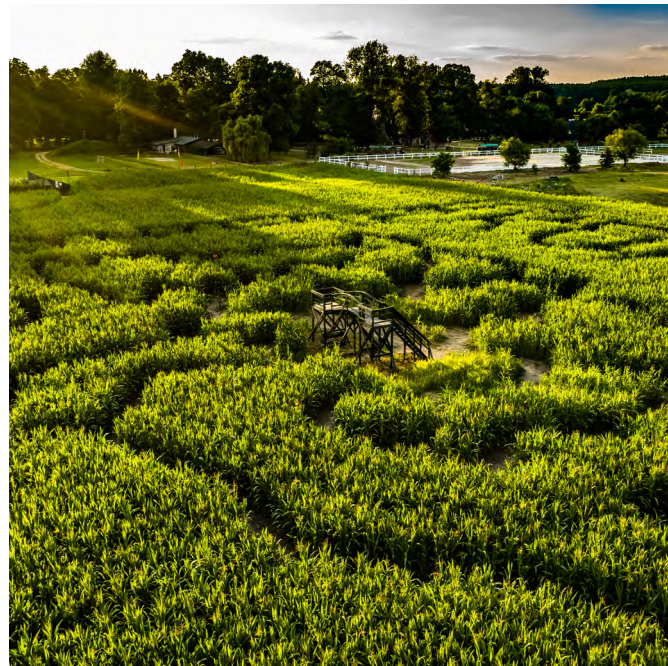
Podczas wypraw przez Świętokrzyskie prędzej czy później zawitasz w okolicę Świętego Krzyża. Rajd przez Łysogóry, wjazd rowerem na Łysą Górę, zwiedzanie klasztoru... to świetne aktywności, które wymagają jednak mnóstwa energii. Pewne jest zatem, że będziesz potrzebować miejsca na odpoczynek i konkretny posiłek.

Solidny obiad inspirowany świętokrzyską kuchnią znajdziesz w Karczmie Izba Dobrego Smaku w Hucie Szklanej. Jeśli chcesz poznać typowo świętokrzyskie potrawy, swoją ucztę rozpocznij od kultowej zalewajki z kiełbasą i jajkiem sadzonym. Może skusisz się też na tradycyjne pierogi gospodyni lub placek ziemniaczany z sosem grzybowym? Koniecznie zostaw miejsce na banioczek, czyli tradycyjne ciasto dyniowe (“bania” to regionalne określenie dyni).

Po regionalnej uczcie z pewnością wrócą Ci siły. Czas zatem, by zwiedzić sąsiadującą z karczmą Osadę Średniowieczną. Tutaj dowiesz się, w jakich warunkach żyli dawni mieszkańcy Łysogór. Przy odrobinie szczęścia poznasz kowala, zielarkę czy tkaczkę, którzy chętnie opowiedzą o swojej pracy. Poznasz tu też tajniki gwary świętokrzyskiej i przeczytasz najbardziej znane legendy spod Łysej Góry.

www.osadasredniowieczna.eu





ZESPÓŁ PAŁACOWY W KUROZWĘKACH

Co sprawia, że w Kurozwałkach czas płynie wolniej? Może to niepowtarzalna atmosfera pałacu, który swoją historią sięga średniowiecza? Może to szum drzew i trele ptaków w klimatycznym parku? A może miła atmosfera podczas tradycyjnego rodzinnego obiadu czy spotkania ze znajomymi przy kuflu kraftowego piwa? A może wszystko po trochu, bo w Kurozwałkach spełnisz każde swoje marzenie o wypoczynku w rytmie slow.

Nieważne, na jak długo planujesz pobyt w Świętokrzyskiem. W Kurozwałkach możesz spędzić kilka godzin lub nawet kilka dni. Wystarczy, że zarezerwujesz nocleg w przypałacowej oranżerii czy oficynie, by przeżyć niezapomniany czas w miejscu, w którym wielka historia płynnie łączy się z terażniejszością.

Sercem zespołu jest pałac, którego historia rozpoczyna się ponad 600 lat temu, a jeśli interesują Cię historyczne ciekawostki, to w otoczonej imponującą fosą bryle prześledzisz kolejne zmiany stylów – od muranego zamku rycerskiego, przez dwór obronny do barokowo-klasycystycznej rezydencji.

Na tyłach pałacu rozpościerają się pastwiska, na których dom znalazły... bizona amerykańskie. Widok tych majestatycznych olbrzymów pasących się na kurozwałckich łąkach ma w sobie coś niezwykle kojącego. Chcesz przyjrzeć się im z bliska? Podczas safari bizon wjedziesz do wnętrza zagrody tych zwierząt.

A jeśli w dzieciństwie Twoim marzeniem było zagubienie się w prawdziwym labiryncie – tutaj masz szansę spełnić swoje zachcianki. Ścieżki wśród wysokiej kukurydzy każdego roku wiją się inaczej. Widziane z lotu ptaka układają się w obrazy upamiętniające jubileusze istotnych wydarzeń – w 2023 roku to rocznice urodzin i śmierci Mikołaja Kopernika. Wydostać się z labiryntu nie jest łatwo, a pikanterii dodaje brak zasięgu w niektórych miejscach na trasie.

Ufff... po takich wrażeniach czas na odpoczynek. Usiądź pod parasolem w restauracji lub w klubowych wnętrzach lokalnego browaru. Szukasz unikalnych smaków? Wśród kurozwałckich specjalności znajdziesz między innymi stek i burgera z bizona oraz kilka gatunków kraftowego piwa. Razem z większą grupą znajomych możesz umówić się na spotkanie z piwowarem. Wprawdzie nie zdradzi Ci on wszystkich swoich sekretów, ale podzieli się podstawową wiedzą o składnikach i o klasyfikacji różnych gatunków piw.

ZOO LEŚNE ZACISZE

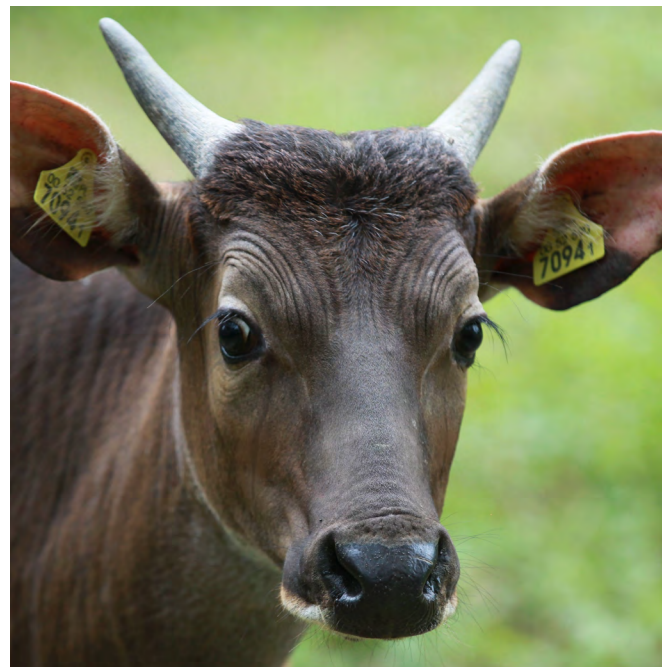
Idziemy do ZOO? Są rodzice, dla których odpowiedź na to pytanie jest nieco problematyczna. Tłok, gwar, budki z pamiątkami i lodami czające się za każdym rogim – to absolutnie nie wygląda jak wymarzona sceneria do relaksu. Jest jednak wyjście z sytuacji: kameralny ogród zoologiczny, gdzie tłem do rodzinnego wypoczynku jest las i spokój świętokrzyskiej wsi.

W Leśnym Zacisku zobaczysz ponad 100 gatunków zwierząt z całego świata. Dzieciaki wprost przepadają za lwem afrykańskim Simbą, pociesznymi lemurami katta i czujnymi surykatkami.

Tutaj pokażesz najmłodszym, jak różnorodna jest gromada ptaków. Po wybiegach dumnie przechadzają się nietoty – struś afrykański, nandu i emu. Drobne papugi zachwycają barwą i długością kolorowych piór. Dużo uroku mają w sobie bernikle, mandarynki i bażanty.

Po zwiedzaniu czas na relaks w specjalnie wyznaczonej strefie zabawy. Basen z piłeczkami, huśtawki i mnóstwo miejsca do biegania wśród zieleni – zanim Twoje dzieciaki zmęczą się konkretnie, Ty odpocznij w hamaku rozwieszonym między cienistymi drzewami.

#Lifehack: Wybierając się do Leśnego Zaciska, przygotuj się na dłuższy pobyt w strefie relaksu z placem zabaw. Weź sprzęt na piknik. To dobre miejsce na rodzinny grill lub spotkanie w niewielkiej grupie znajomych.





OSADA NEOLITYCZNA W KOPCU

Spotkasz tu współczesnych ludzi, którzy zamienili garnitury i żakiety na lniane ubrania przepasane sznurem. W sezonie letnim zamieszkali w osadzie szczelnie otoczonej plecionkami i palisadą. Opiekują się 14. obiektami zrekonstruowanymi na podstawie wykopalisk z neolitu oraz zwierzętami, które licznie zamieszkują osadę.

Mieszkańcy osady to strażnicy pamięci o najdawniejszych ludach rolniczych ziem polskich. Zabiorą cię w podróż w przeszłość do czasów, kiedy siekiery wytwarzano z kamienia, rolę złota pełniła miedź, a najbardziej wyszukane ozdoby tworzono z rogu, kości, bursztynu i miedzi.

Kto wie, może sam zechcesz zostać na chwilę człowiekiem z neolitu? Podczas warsztatów ulepisz naczynia, figurki lub inne formy. Neolityczny gospodarz wypali twoje dzieło w piecu garncarskim. A może zrobisz naszyjnik z muszelek lub gliny? Dla łasuchów i kucharzy będzie okazja do wypiekania placków chlebowych w ognisku.

www.osada-kopiec.pl



CIUCHCIA PONIDZIE – ŚWIĘTOKRZYSKA KOLEJKA WĄSKOTOROWA

Jeśli męczą Cię widok betonowych osiedli czy ruchliwych dróg i marzysz o wpatrywaniu się w dal za łagodnymi wzniesieniami, złotymi polami i kapliczkami... Wsiądź do pociągu... nie byle jakiego! Udaj się Ciuchcią Ponidzie przez Krainę Łagodności - Ponidzie, zwane czasem polską Toskanią.

Historia Kolei Jędrzejowskiej sięga I wojny światowej. Przez lata przewoziła płody rolne, obsługiwała młyny, tartaki i gorzelnie. W czasie II wojny światowej kolejka pomagała partyzantom. Z przewozów korzystały grupy organizacji podziemnych z Kielecczyny. Przemierzaj zapomniane zagajniki, ukryte przez lata miejsca. Podziwiał niezwykle krajobrazy tworzące niepowtarzalny klimat Ponidzia.

Dziś kolejka umila wiosenno-letnie niedziele turystom lubiącym nieoczywiste podróże. Jeździ na trasie Jędrzejów - Jasionna – Jędrzejów. W czasie podróży jest czas na odpoczynek przy ognisku i zjedzenie kiełbaski. Już od wiosny 2023 trasa ma być wydłużona o kolejne 9 km, do Motkowic. W przyszłości zaś będziemy mogli dojechać do Umianowic i Pińczowa, czyli dokładnie tak, jak to dawniej bywało...

www.swietokrzyskakolejka.pl



STARACHOWICKA KOLEJKA WĄSKOTOROWA

Masz już dość nachalnych witryn sklepowych, mknących samochodów i jaskrawych billboardów? Marzysz, aby zamiast po ulicach pełnych aut pojechać do lasu? Wsiądź do pociągu... nie byle jakiego! Wybierz się w podróż Starachowicką Kolejką Wąskotorową przez Puszcę Iłżecką.

Historia przemysłu na północy Świętokrzyskiego pozostawiła po sobie romantyczne ruiny zakładów przemysłowych przepięknie wkomponowane w krajobraz. Dziś są to zabytki, które połączył Świętokrzyski Szlak Zabytków Techniki. Wśród nich wyróżnia się Starachowicka Kolejka Wąskotorowa.

Pociągi kursują na dwóch odcinkach. Usiądź wygodnie w wagonie na stacji w Starachowicach. Po drodze odpoczywaj i oglądaj mijany krajobraz. Na stacji w Lipiu odpoczniesz na placu relaksacyjnym z wiatami. Jeśli wybierzesz drugi odcinek, poznasz ciekawostki Puszczy Iłżeckiej. Kolejka wyjeżdża z Iłży znanej z malowniczych ruin zamku biskupów krakowskich i jedzie do Marcul, gdzie znajduje się Centrum Edukacji Przyrodniczej i Arboretum. Tu nie tylko odpoczniesz, ale również poznasz wiele przyrodniczych ciekawostek. W Centrum pospacerujesz wśród 600 gatunków drzew i krzewów. Przystań przy alpinarium ze zbiornikami wodnymi - to świetne miejsce na zdjęcie.

www.skw.org.pl

POLREGIO

Wsiądź do pociągu...

Ile razy miałeś dość codziennych obowiązków i obiecałeś sobie rzucić wszystko i pomyśleć o sobie? Jeden dzień świat na ciebie poczeka. A ty wsiądź do pociągu. Każdego dnia POLREGIO obsługuje 100 pociągów, które zatrzymują się na 77 stacjach. Znajdź kierunek i stacje w turystycznych miejscowościach, w których złapiesz oddech i odpoczniesz od codzienności.

Ile razy miałeś dość codziennych obowiązków i obiecałeś sobie rzucić wszystko i pomyśleć o sobie? Jeden dzień świat na ciebie poczeka. A ty wsiądź do pociągu. Każdego dnia POLREGIO obsługuje 100 pociągów, które zatrzymują się na 77 stacjach. Znajdź kierunek i stacje w turystycznych miejscowościach, w których złapiesz oddech i odpoczniesz od codzienności.

www.polregio.pl



Pociągiem na nieodkrytą północ

Północ Świętokrzyskiego jeszcze nieodkryta, kusi zbiornikami wodnymi, lasami, szlakami pieszymi i rowerowymi. Wsiądź w pociąg i pojedź w miejsca, gdzie zabawisz na dłużej... Z Kielc dotrzesz do Wąchocka, gdzie zwiedzisz piękne opactwo cystersów oraz pospacerujesz nad malowniczo wkomponowanym w otoczenie zalewem. Koniecznie zrób sobie selfie z najśłynniejszym sołtysem.

W Starachowicach zwiedzisz Muzeum Przyrody i Techniki „Ekomuzeum”: zobaczysz tu słynne starachowickie Stary i wystawę paleontologiczną.

Obowiązkowy przystanek to Brody – Centrum nad Zalewem Brodzkim to ostoja dla wędkarzy, plażowiczów i amatorów przejażdżek rowerowych oraz spacerów.

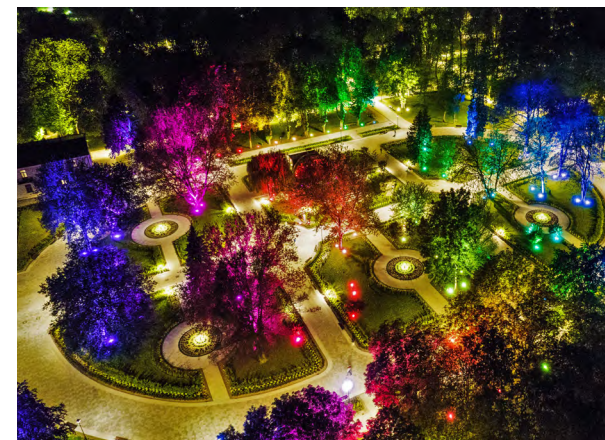
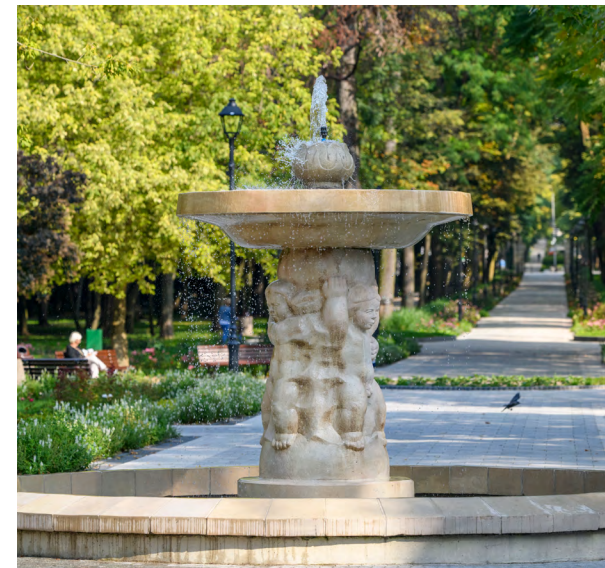
Jesteś miłośnikiem historii i militariów? Pociąg zawiezie cię do Skarżyska-Kamiennej, gdzie w Muzeum Orła Białego zobaczysz jedną z największych kolekcji militariów pod gołym niebem w Polsce. Dzień zakończ na spacerze wśród lasów nad zalewem w Rejowie.



Pociągiem po zdrowie

Do Buska-Zdroju pojedź po zdrowie pochodzące z natury oraz słońce, które w tym mieście świeci najdłużej, dlatego znalazło się również w jego herbie. Przejdź się po zabytkowym Parku Zdrojowym i zmień powietrze na lepsze podczas wizyty w buskiej tętni. Oczyść drogi oddechowe, a co za tym idzie umysł z natrętnych myśli. Wypożycz rower i jedź szlakiem przez Las Winiarski aż do słynnej kroczącej sosny w Wełeczcu przypominającej fantastyczne postaci z baśni.

www.busko.pl

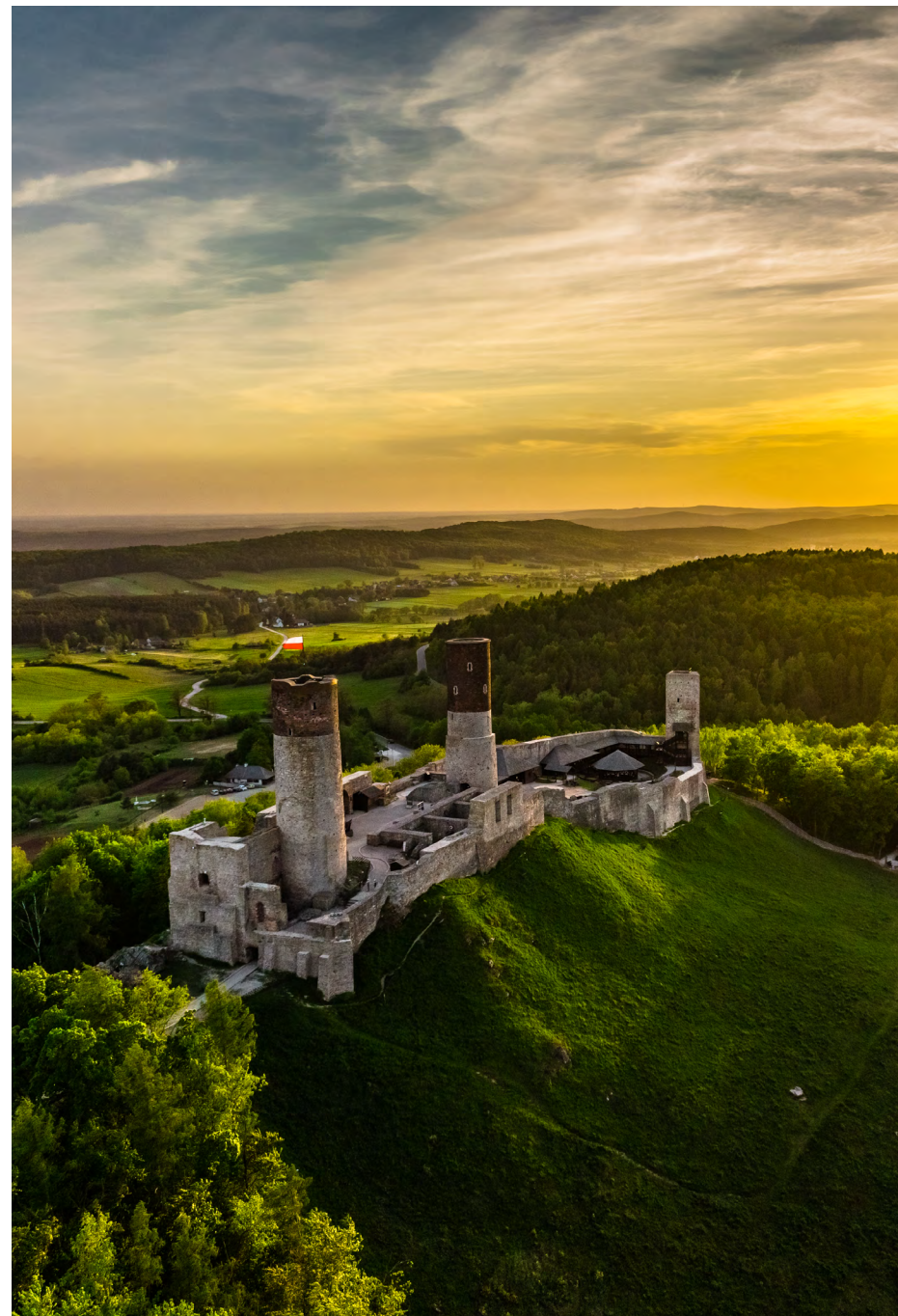


Pociągiem do historii

Świętokrzyskie to świadek wielu historii zapisanych w zabytkach w miastach, miasteczkach i wsiach. Wsiądź do pociągu w kierunku Krakowa i zrób sobie przerwę w wielu ciekawych miejscach w Świętokrzyskiem.

W Wolicy zwiedzisz Muzeum Motoryzacji Ars Old Car. Pan Robert, pasjonat samochodów Citroen, zdradzi ci tajemnice tej marki i poczęstuje benzyną do picia. A może zabierze Cię na wycieczkę wozem strażackim? Około 4 kilometry na południe od stacji w Sobkowie znajdziesz Fortalicję. Tu możesz przenocować nad malowniczym brzegiem rzeki Nidy, pojeździć konno oraz spróbować pyszności w restauracji.

Przystanek w Jędrzejowie to konieczność – w mieście czas zatrzymał się w Muzeum Zegarów im. Przypkowskich w rynku. Wizyta w opactwie cysterskim to przeżycie dla pasjonatów historii – w końcu to w Jędrzejowie zbudowano pierwsze opactwo cystersów na ziemiach polskich.



Pociągiem na szlaki

Chcesz pospacerować z dala od zgiełku miasta i najpopularniejszych szlaków odwiedzanych przez tłumy turystów? Wsiądź do pociągu do Włoszczowy i wybierz miejsca, z których rozpoczniesz swoje spotkanie z cudowną przyrodą. W okolicach stacji w Piekoszowie znajdziesz znaki czarnego szlaku, który doprowadzi cię na Pasma Zgórskie w południowej części Kielc. Po drodze miniesz rezerwat Chelosiowa Jama. Jeśli masz ochotę na dłuższy spacer, jedź do Wiernej Rzeki. Żółty szlak pieszy ze stacji poprowadzi Cię na jedną z najpiękniejszych gór w Świętokrzyskiem – Miedziankę. Panoramiczny widok zatrzyma Cię tu na dłużej, ale ruiny zamku w Chęcinach będą kuścić, dlatego podążaj do Chęciny żółtym szlakiem przez urokliwe lasy i łąki. A jeśli chcesz pojechać dalej, skorzystaj z połączeń kolejowych Kielce-Częstochowa do Włoszczowy. Weź ze sobą rower, aby poznawać przyrodę na szlaku dookoła Włoszczowy

DOM SPOKOJNEJ KSIĄŻKI

Gdy państwo Kogutowie zakupili mieszkanie, nie spodziewali się, że wraz z nim nabędą... imponujący księgozbiór. Piotr i Monika byli zgodni: książek po prostu nie można wyrzucać. A to, co zadziało się potem, na zawsze wpłynęło na życie państwa Kogutów, niewielkiego Rzuchowa i... ponad 30 tysięcy książek, które znalazły swoje miejsce na ziemi.

To właśnie w niewielkim Rzuchowie niechciane książki znajdują swój dom... a raczej pełną artystycznego ducha stodołę. W jej wnętrzu znajdziesz regał: wysoki na 6 metrów, wypełniony książkami każdego rodzaju i gatunku. Bo na ratunek przed zniszczeniem zasługuje każda książka – słownik języka suahili, książka kucharska czy kryminał zapomnianego już autora. Nie ma tygodnia, by kolekcja nie powiększała się o kolejne okazy. Część z nich trafia do Facebookowej grupy „Książka od Koguta”, gdzie znajdują nowych właścicieli.

A że książki mają w sobie coś magicznego, stodoła w Rzuchowie stała się przestrzenią pełną inspiracji i szacunku dla człowieka i kultury. Regał z książkami od czasu do czasu zakrywa wielki ekran – projekcje w tak klimatycznej sali kinowej sprawiają, że filmy nabierają nowego wymiaru. Głośne Czytania Nocą przyciągają miłośników pięknych słów i ciekawych debat. Oprócz tego odbywają się tu koncerty muzyczne, spektakle teatralne i warsztaty dla dzieci i młodzieży. Książki opisują każdy aspekt życia człowieka, dlatego są doskonałym towarzyszem wszystkich tych działań.

Chcesz odwiedzić to niezwykle miejsce, przyjechać z grupą na warsztaty lub urządzić niezwykle urodziny? Skontaktuj się z gospodarzami przez Facebook i powiadom, że chcesz ich odwiedzić i umówić się na spotkanie.

www.facebook.com/DomSpokojnejKsiazki



J@BUSKO - ZDROWIE Z NATURY

Nie wyobrażasz sobie poranka bez szklanki świeżego soku? Lubisz kombinacje smaków, a twoim znakiem rozpoznawczym jest jabłko, które przegryzasz na przekąskę?

Odwiedź Farmę Zdrowia w Pęczelicach, gdzie Jurek, założyciel firmy i jego ekipa tworzą kombinacje smaków: stare, dobrze znane odmiany jabłek - antonówka, koksa czy papierówka łączą z superfoodami: rokitnikiem, acerolą, aronią, jagodą czy żurawiną. Taka mieszanka to bomba energii dla Twojego ciała i duszy.

W Farmie Zdrowia dowiesz się więcej o wysokiej jakości uprawach, ekologicznych owocach i oczywiście, spróbujesz wszystkich pyszności podczas spaceru ścieżką sensoryczną lub botaniczną ścieżką edukacyjną. Dodatkowa atrakcja czeka na ciebie w czerwcu – przyjedź, zbieraj i jedz do woli słodkie czereśnie, podaruj swojemu organizmowi prezent: talerz antyoksydantów i witamin.

www.jabusko.pl

SIENKIEWICZÓWKA

poznaj magię Oblegorka

“Oblegorek oczarował mnie zupełnie...” – tak o tej niewielkiej miejscowości wśród łagodnych wzniesień Gór Świętokrzyskich pisał sam Henryk Sienkiewicz.

Noblista w rocznicę 25-lecia pracy twórczej otrzymał od narodu romantyczny pałacyk, w którym dziś zobaczysz wystawę poświęconą życiu i twórczości pisarza. Otoczony pięknym parkiem oddział Muzeum Narodowego w Kielcach sam w sobie wart jest wycieczki za miasto. Zostań tu jednak na dłużej i poznaj wszystkie atrakcje Oblegorka.

Nieopodal Muzeum potomkowie pisarza stworzyli bowiem Sienkiewiczówkę. To nowoczesne miejsce odpoczynku, w którym nie brakuje jednak sarmackiego ducha i akcentów związanych z twórczością noblisty.

Już z daleka zobaczysz konie – mieszkańcy Stajni pod Inflancką Kobylą przez większą część roku korzystają z wolności, leniwie skubiąc trawę na rozległych pastwiskach. Przekonaj się, że sam widok cieszących się życiem zwierząt działa kojąco. A jeśli masz ochotę – umów się na lekcję jazdy na maneżu lub wyprawę w teren do najbardziej malowniczych zakątków tej części Gór Świętokrzyskich.

W Sienkiewiczówka Bistro odpoczniesz przy filiżance aromatycznej kawy. Na pewno skusisz się też na kawałek pachnącego ciasta, kolorowe makaroniki, lody czy puszyste muffiny. Masz ochotę na coś na słono? Żaden problem – w Bistro zjesz zdrową sałatkę i świeże dania obiadowe.

Podróżujesz z dziećmi? Świetnie się składa, bo gościnna przestrzeń Oblegorka zaprasza do odkrywania skarbów historii i przyrody. Miejscem rodzinnej przygody są krainy tematyczne inspirowane książkami Sienkiewicza. A jeśli maluchy nie będą miały dość wrażeń – czas na dziką przeprawę przez przeszkody parku linowego Małe Alpy.

W Sienkiewiczówce możesz zostać na dłużej – wystarczy, że zarezerwujesz nocleg w pachnącym nowością hostelu.

www.oblegorek.pl



#Lifehack: Tuż przy Sienkiewiczówce i Pałacyku Henryka Sienkiewicza przebiega czarny szlak pieszy, który prowadzi przez jeden z najbardziej malowniczych wąwozów w Górach Świętokrzyskich. A przy szkole w Oblegorku znajdziesz początek ścieżki edukacyjnej, dzięki której Twoje dziecko pozna fascynujący świat przyrody i nauki.



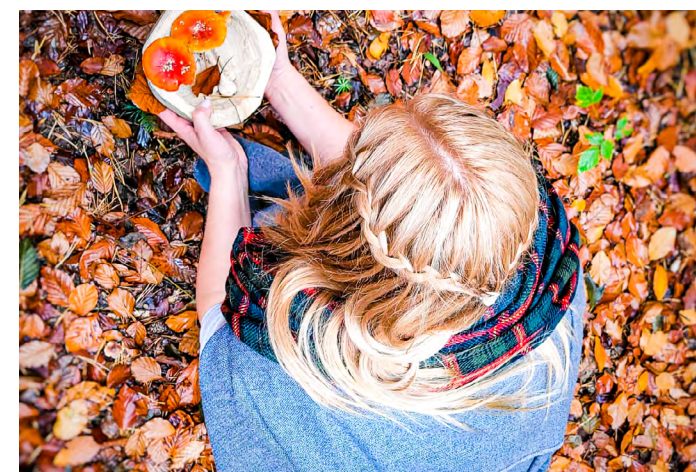
CZY JEST W CHACIE SZEPTUCHA?

Wyobraź sobie osobę, która od dziecka marzyła o bielejonej wapnem chacie, jako studentka najchętniej spędzała czas w skansenie, a jej pasją jest zbieranie starych przedmiotów. W świecie elektroniki i pogoni za nowoczesnością są jeszcze takie osoby – a przynajmniej jedna z nich mieszka w Świętokrzyskiem!

Naszą regionalną szeptuchę, Monikę Dygas, spotkasz w pachnącej ziołami Chacie Szeptuchy w Tychowie Starym. To miniskansen, który powstał w stuletniej chacie przywiezionej przez Monikę z Mazowsza. We wnętrzu pachnie dawną wsią. Zobaczysz tu warsztat szewski dziadka gospodyni, kołowrotki, prasę do sera, młynki, moździerz, dzbanki, żelazka z duszą, około stuletnie krosna, przetaki, niecki do zagniatania ciasta na chleb, lampy naftowe i wiele innych. Czas tych przedmiotów minął bezpowrotnie, ale Monika znalazła dla nich dom. Co więcej, są one tłem dla opowieści o dawnej wsi, którymi raczy swoich gości. A jak na szeptuchę przystało, w chacie ma swoją pracownię zielarską. Zioła to kolejna pasja Moniki, którą dzieli się podczas warsztatów zielarskich. Skorzystaj z wizyty. Zapytaj szeptuchę o zioła – może zielarstwo stanie się twoją pasją i zrezygnujesz z aptecznej chemii na różne dolegliwości?

I na koniec ciekawostka. Jedną ze ścian chaty pomalował Arkadiusz Andriejkow, sanocki artysta, znany z zachwycających deskali, czyli malowideł, które powstają na starych drewnianych chatach, spichlerzach, stodołach. Malowidło na chacie szeptuchy przedstawia kobietę dojącą krowę.

www.facebook.com/chataszeptuchy





OSIOŁKOWO

farma z osiołkami

W Baszowicach, w samym sercu prastarych Gór Świętokrzyskich, czas płynie wolniej. Sosnowy las i rzeczka szumią tajemniczo o lysogórskich legendach, a horyzont przesłania nieprzebyta Puszcza Jodłowa. W tym typowym klimacie świętokrzyskiej wsi znajdziesz nietypowe miejsce do odpoczynku... mongolską ekojurte na farmie z osiołkami.

Jurta w Osiołkowie to całoroczny, wykonany z ekologicznych materiałów namiot inspirowany trybem życia azjatyckich ludów koczowniczych. Jeśli spojrzysz w górę, zamiast tradycyjnego sufitu zobaczysz świetlik. Połóż się i obserwuj płynące powoli chmury, a nocą – czarne niebo pełne gwiazd.

Gospodarze farmy, Ania i Piotrek, zadbali o to, byś w jurcie czuł(a) się komfortowo. Klimatyzacja i ogrzewanie zapewniają odpowiednią temperaturę, a sielską atmosferę w zimowe wieczory zapewni klimatyczna koza. Kiedy Ty jesz śniadanie, zimą przy jurcie pasą się przyjazne osiołki.

Podglądanie życia tych stworzeń to doświadczenie, którego z pewnością nie zapomnisz. Jeśli tylko chcesz, osiołek może towarzyszyć ci podczas przechadzki po okolicy. Twoje dzieci natomiast z pewnością docenią wspólne chwile podczas czyszczenia, karmienia i przejażdżki.

www.osiolkowo.pl

VEGEPOINT

świeże poddasze u Przybyszów

Nieopodal magicznego Sandomierza roztaczają się sady owocowe – wiosną kwitnące tysiącem kwiatów a latem i jesienią uginające się od ciężaru owoców. Natura tworzy unikalne tło do wypoczynku – pełnego artystycznego ducha, szacunku do ciała, umysłu i natury.

Ania i Jacek Przybyszowie to artystyczne dusze, które w Andruszkowicach nieopodal Sandomierza stworzyły miejsce wypełnione spokojem, muzyką, miłością do malarstwa i zdrowej żywności. Dla gości przygotowali otwartą przestrzeń klimatycznego poddasza 100-letniego domu, gdzie miejsce dla siebie znajdzie aż 11-osobowa grupa pozytywnych i otwartych ludzi.

Gospodarze aktywnie promują zdrową żywność. O smaku tłoczonego soku u Przybyszów krążą legendy. Wegetariańskie śniadanie z kawą, naleśnikami ryżowymi, sałatą i wiejskimi jajkami da Ci energię na wyprawy wśród sadów i lessowych wąwozów ziemi sandomierskiej.

#Lifehack: Vege Point to jedno z miejsc na Sandomierskim Szlaku Jabłkowym. Wędrując szlakiem poznasz smaki, zapachy i ludzi, którzy tworzą niepowtarzalny klimat ziemi sandomierskiej. Wejdź na stronę www.szlakjablkowy.pl i zorganizuj kolejną wyprawę w Świętokrzyskie.



OLEJARNIA ZAGŁOBY

Nie wierzysz, że oleje tłoczone metodami znanymi naszym przodkom są bardziej wartościowe niż niejedna grecka czy hiszpańska oliwa? Wystarczy jedno popołudnie i krótka wycieczka poza Busko-Zdrój, by zmienić swoje zdanie. Kierunek – Mikołowice!

Olejarnia Zagłoby (po to przecież sam imię Zagłoba w trylogii Henryka Sienkiewicza przedstawiał korzyści z regularnego spożywania oleum) zrodziła się z szacunku do tradycji i pasji do zdrowego odżywiania. W jej sercu stoi zabytkowa maszyna olejarska. Ale jak ją obsłużyć? Tego dowiesz się od pana Mariusza, który prosty pokaz tłoczenia zamienia w prawdziwe show z udziałem widzów.

Słuchaj uważnie, bo wiedzy jest sporo... który olej najlepiej nadaje się do pielęgnacji włosów? Który pomoże pozbyć się słynnego złego cholesterolu? A który warto kupić na prezent dla babci, która ma problemy ze wzrokiem? Czy wiesz, że olej produkuje się nie tylko z rzepaku i słonecznika – konopie, len, pestki dyni, czarnuszka, ostropest... każda roślina ma inne właściwości i pomoże Ci lepiej i zdrowiej żyć.

Zaopatrzone w wiedzę udaj się do sklepiku i wybierz spośród kilkunastu nierafinowanych i nie-

filtrowanych olejów. Wybór jest oszałamiający, a jeśli nie wiesz, co wybrać, poproś o pomoc pana Mariusza. Znajdziesz tu też mnóstwo inspiracji na regionalny prezent: słodycze, napitki, miody i kosmetyki naturalne z lokalnych manufaktur.

#Lifehack: Uwaga, smak i walory zdrowotne produktów z Olejarni są nie do podrobienia! Pamiętaj, że regionalne zapasy możesz zawsze uzupełnić w sklepie internetowym.

A jeśli podróżujesz większą grupą lub szukasz pomysłu na integrację, pokaz tłoczenia możesz połączyć z kolacją przy lampce regionalnego wina.

www.olejarniazagloby.pl



PASIAK ŚWIĘTOKRZYSKI

Kiedy spotkają się dwa serca pełne pasji i umysły z mnóstwem pomysłów, powstaje coś niesamowitego. Dwoje artystów, jedna pasja - Pasiak Świętokrzyski inspirowany regionalnym świętokrzyskim strojem ludowym i swojskim widokiem tutejszych pól.

Karolina i Grzegorz czerpią z tradycji świętokrzyskiej wsi. Zeńska część pasiakowego teamu to artystka, która swoją pasję wyniosła z domu rodzinnego. Jej prababcia, Otolka, miała krosno, hodowała owce, przędła i tkła. Potem ta umiejętność przechodziła z pokolenia na pokolenie. Teraz Karolina dzieli się pasją z innymi. Męska część „Pasiaka” to Grzegorz, pasjonat fotografii. Pasiakowe pola świętokrzyskiego to jego pasja, zdobywa nagrody na licznych konkursach fotograficznych.

Podczas warsztatów Karolina opowiada o historii tkactwa i pokazuje wzory tkanin inspirowane folklorem. Nauczy cię malować i tkąć przy użyciu motywu świętokrzyskiego pasiak. Obraz lub utkaną pracę zabierzesz ze sobą do domu. Grzegorz, pasjonat fotografii zaprasza na warsztaty fotograficzne. Odtąd nie będziesz robić przypadkowych zdjęć - jakość twoich fotografii doceni rodzina i znajomi.

Karolina Sideł-Kozieł i Grzegorz Sideł chętnie przeprowadzą dla ciebie warsztaty – skontaktuj się z nimi. Napisz fundacjapasiakswietokrzyski@gmail.com lub zadzwoń: 664 460 789 lub 504 430 723

www.facebook.com/pasiak.swietokrzyski



WEHIKUŁEM CZASU NA DAWNĄ WIEŚ

Drewniane chaty czekają na swoich gospodarzy, którzy poszli w „pole”. Małomiasteczkowy aptekarz na chwilę wyszedł na zaplecze. Wiatrak stoi otwarty. Młynarz czeka na pierwsze chłopskie wozy ze zbożem.

W Parku Etnograficznym w Tokarni ma się wrażenie odbywania podróży w czasie, a jego mieszkańcy mogą lada chwila wrócić do swoich zagrod. Nagle znajdujesz się w rzeczywistości sprzed stu lat.

Poczuj klimat starej, dobrej, pachnącej wszystkimi porami roku świętokrzyskiej wsi. Zajrzyj do malutkiej, wiejskiej szkoły. Zwiedź pomieszczenia Dworu z Suchedniowa. Zatrzymaj się na chwilę przy kościółku z Rogowa. Odetchnij nad Nidą – leniwie meandrująca rzeka przekona Cię, że czasem należy trochę zwolnić.

Jeśli jeszcze mocniej chcesz poczuć klimat dawnej wsi, zanoć w Ośmioraku z Rudy Pilczyckiej i daj ogarnąć się spokojowi i sielskości płynącej z natury. Podczas pobytu skosztuj regionalnych pyszności w „Restauracji Wilaneska”. W menu niepodzielnie rządzi zalewajka – królowa świętokrzyskich zup. Jej aromat przypomina dawną wieś, prostą, smaczną i pożywną kuchnię babć, które potrafiły z niewielu składników wyczarować niesamowite pyszności. Wracają wspomnienia z dzieciństwa, najlepsze lata spędzone na wsi...



GÓRY Z NATURY

dla grup, które lubią słow

Dla pasjonatów natury, zdrowego stylu życia, tkackich tradycji świętokrzyskich, smakoszy regionalnych potraw.

Dajcie się porwać pasji osób, które zajmują się odtwarzaniem historii, tradycyjnego rękodzieła, staropolskich przepisów kulinarnych oraz podtrzymywania tradycji pszczelarskich. W ciągu kilku godzin poznacie malownicze zakątki Doliny Wilkowskiej i Bodzentyńskiej oraz odkryjecie świętokrzyskie smaki podczas degustacji w każdym gospodarstwie.

„Z WIZYTĄ U KRÓLOWEJ PSZCZÓŁ”

Pszczelarz podczas prezentacji przy pasiece w Świętej Katarzynie przeniesie Was w świat pszczół i ich roczny cykl życia. W czasie degustacji miodów zobaczycie pracę pszczół w przeszklonym ulu. Poznacie pszczelą królową, jej zadania i proces powstawania miodu. Kupicie oryginalne prezenty: miody, świece z wosku pszczelego, kosmetyki i inne produkty pszczele.

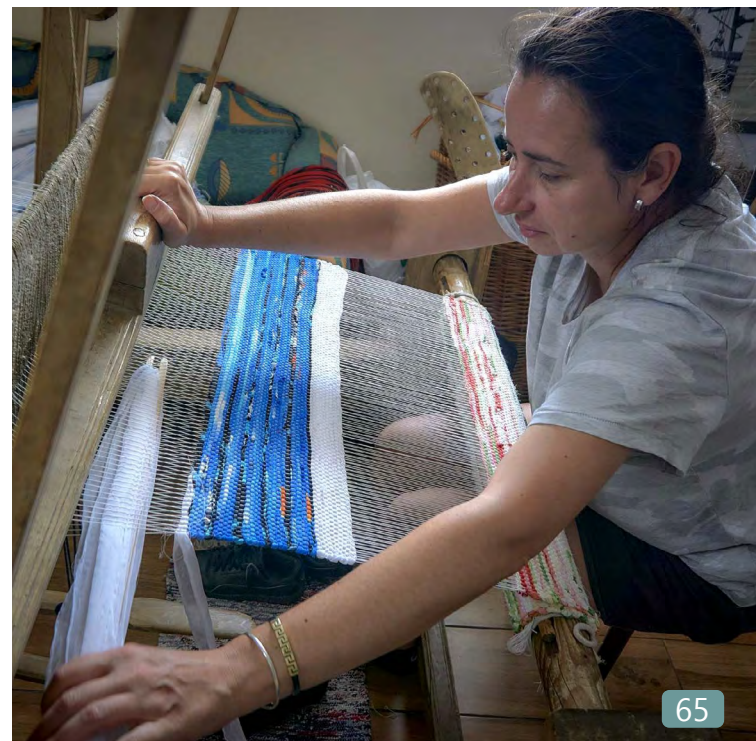


„SIELANKA W GOSPODARSTWIE”

„Na Górcie” to gospodarstwo ze smakiem i serdeczną atmosferą. Poczujecie tu świętokrzyską wieś, kupicie magiczne „Lalki Motanki” i dowiedziecie się, co oznacza ich posiadanie. Zobaczycie wiele ciekawych zwyczajów związanych z Inem. Będziecie degustować świętokrzyskie potrawy, kupicie przetwory, soki i konfitury.

DOM GOŚCINNY MARYSIEŃKA

W samym sercu Gór Świętokrzyskich, w miejscowości Święta Katarzyna odkryjecie tajemnice smaku domowej kuchni w Domu Gościennym „Marysieńka”. Pani Marysia oferuje gościom przepyszne dania kuchni regionalnej, oparte na naturalnych, świeżych produktach, pochodzących od lokalnych gospodarzy (a także komfortowe pokoje). Zasmakujecie tu w zalewającej świętokrzyskiej, zarzucajce z kiszoną kapustą, pierogach czy gołach ze słoninką.



SZLAK KAJAKOWY NIDY

Niby taka Nida leniwa, jak Ponidzie Wojtka Belona, ale zdarzają jej się kapryśne bystrza i bardziej dzikie, i wartkie odcinki. Czasem biegnie prosto jak wodna autostrada, aby przejść w kręte meandrujące i urokliwe zakola. Nida potrafi zaskoczyć, ale przecież o to chodzi! Daj się porwać jej spokojnemu nurtowi, a poprowadzi Cię przez łąki, lasy i pola Ponidzia, zwanego Krainą Łagodności.

Nida to typowa rzeka nizinna, która powstaje z połączenia dwóch rzek: Białej i Czarnej Nidy łączących się w miejscowości Brzegi. Cały szlak liczy około 120 km, głębokość rzadko przekracza 1 metr, dlatego woda nagrzewa się szybko – nawet do 26 stopni Celsjusza w upalne dni. Takie środowisko sprzyja ciepłolubnej roślinności i zwierzętom, które budują swoje domy nad Nidą. Podczas spływu wypatruj wydry i bobra. Najwięcej zjawiskowych mieszkańców nadnidziańskich terenów to ptaki – aż 170 gatunków, wśród których występują gatunki chronione i rzadkie wpisane do Polskiej Czerwonej Księgi Zwierząt: bąk, bączek, kureczka zielonka. Przy odrobinie szczęścia spotkasz tu derkacza – niewielkiego ptaka o charakterystycznym zgrzytającym głosie, orlika krzykliwego, żurawie, czaple, bieliki i rybołowy.

Na długości rzeki działa ponad 20 wypożyczalni kajaków z różnym wyposażeniem. Organizator spływu wypożyczy Ci kajak i dodatkowy sprzęt, i odbierze z końca spływu. Tylko od Ciebie zależy, czy wybierzesz rodzinny, jednodniowy lub weekendowy spływ albo dłuższy: kilkudniowy lub tygodniowy pobyt nad Nidą połączony z biwakami i posiadówkami przy ognisku.



SZLAK KAJAKOWY PILICY

Pilica nie może się zdecydować, który region wybrać. Meandruje między rozległymi łąkami, lasami oraz bagnami na granicy łódzkiego i świętokrzyskiego. Tworzy liczne wysepki i zakola, które umilają każdy spływ. Najpiękniejsze i zarazem najcenniejsze fragmenty dorzecza Pilicy chronią trzy parki krajobrazowe: Przedborski, Spalski i Sulejowski.

Długość szlaku wynosi 228 km. Spływ najlepiej rozpocząć w Maluszyńcu (unikniesz wielu przenosek na odcinku od Szczekocin). Najłatwiejsze odcinki szlaku przepłyniesz właśnie między Maluszyńcem a Sulejowem (taki spływ trwa 5 dni). Nie ma tu ani jednej przenoski, ale za to wiele miejsc do kąpiel. Najbardziej kręty odcinek w okolicy wsi Sudzina zrekompensuje Ci rzeka Czarna, która śpieszy na spotkanie Pilicy. Mała rzeka poszerza i uspokaja nurt mknącej Pilicy.

Wycisz się i obserwuj dziką przyrodę: ptactwo oraz zwierzęta wodne i wodno-łądowe. Niedaleko wsi Bobrowniki i Krzętów udaje się czasem spotkać bobra. Norki jaskółek brzegówek widać w urwistych i piaszczystych brzegach.

BAŁTÓW

wypoczynek nad wodą

Jeśli Bałtów kojarzy Ci się tylko z parkiem jurajskim – czas to zmienić! Czy jesteś początkującym, czy też zaawansowanym kajakarzem, przyjedź na błogi wypoczynek nad Kamienną.

To prawda, rzeka była kiedyś bardzo pracowita – napędzała przemysł w północnej części regionu. Ale dziś zasłużenie odpoczywa, a jej spokój udzieli się również i Tobie podczas krótkiego lub dłuższego spływu. Wypożycz kajak w przystani początkowej w Bałtowie i płyn doliną Kamiennej – malowniczy przełom w okolicy Juraparku, zakręty, dzika roślinność i nieco kapryśny nurt są gwarancją dobrej zabawy. Najkrótszy, 1,5 h spływ połączysz ze zwiedzaniem Bałtowskiego Kompleksu Turystycznego. Najdłuższa ok. 18 km trasa zaprowadzi Cię na skraj Świętokrzyskiego – pod samą granicę z województwem mazowieckim. A jeżeli interesuje Cię wypoczynek nad wodą bez żadnego wysiłku... Skorzystaj z możliwości spływu tratwami urokliwymi meandrami Kamiennej.

www.juraparkbaltow.pl



SPACER PRZEZ ŚWIĘTOKRZYSKI PARK NARODOWY

Przyjemnie chłodne latem lasy bukowo-jodłowe zachęcają do pieszych wędrówek po Świętokrzyskim Parku Narodowym. Kiedy na zewnątrz męczy gorąco i żar, przyjaźń buków i przytulonych do nich jodeł stworzy dla Ciebie przestrzeń, w której ostudzisz ciało i umysł. W zimie lasy chronią przed porywistym wiatrem, który szaleje w koronach drzew, ale daje spokój piechurom przemierzającym szlaki.

Wybierz spacer na Łysicę. Mroczna królowa świętokrzyskich lasów zaprasza na przechadzkę szerokim kamienistym szlakiem w otoczeniu buków i jodeł. Wędrując ze Świętej Katarzyny, zatrzymaj się na chwilę przy źródle i kapliczce świętego Franciszka. Orzeźwiająca woda ma zawsze tę samą temperaturę. W lecie napełnij nią bidon – woda przyda Ci się podczas spaceru w wyż. Rozkoszuj się zapachem lasu, aż dotrzesz na szczyt Łysicy z kamiennymi głazami. Takie rumowisko skalne zwane jest gołoborzem.

Przejdź się z Nowej Słupi na Łysą Górę – Święty Krzyż. Spacer Drogą Królewską na szczyt to okazja do wyciszenia i refleksji. Szum wiatru wśród buków i jodeł pomoże Ci poczuć świętokrzyski klimat. Na szczycie Twoim oczom ukaże się Sanktuarium Relikwii Drzewa Krzyża Świętego – najstarsze sanktuarium na ziemiach polskich. To miejsce pełne trudnej historii zamkniętej w równie skomplikowane dzieje ziem polskich od czasów pogańskich do współczesności. Tylko księgi pamiętają, a przewodnicy przekazują dalej, ile dobrego i złego działo się na Łysej Górze. Posłuchaj o czasach świetności starej biblioteki i apteki, poznaj historię Drzewa Krzyża Świętego... Wejdź na wieżę widokową – najwyższy punkt widokowy w regionie – i podziwiał dywany puszczy jodłowo-bukowej i przylegających do niej pól. Koniecznie odwiedź platformę widokową na gołoborzu.

To tylko krótkie propozycje wycieczek przez Świętokrzyski Park Narodowy. Więcej inspiracji na spacer znajdziesz na:

www.swietokrzyskipn.org.pl



IDEALNE MIEJSCA NA NORDIC WALKING

Kiedy boli kark, nadgarstki cierpną od pisania na klawiaturze, a samopoczucie obniża się z każdym kolejnym mailem od szefa... czas na kije. Nordic Walking to idealna aktywność dla zestresowanych i zmęczonych pracą siedzącą. W Świętokrzyskiem są miejsca, w których można pochodzić, wykorzystując maksimum prawidłowej techniki. Ale do tego potrzebne jest odpowiednie podłoże - takie, w które kijek wbija się gładko i szybko wraca do dłoni bez obciążania łokcia.



Ścieżka szlakiem kolejki wąskotorowej w Świętokrzyskim Parku Narodowym

Szlak dawnej kolejki wąskotorowej łączy dwie turystyczne miejscowości Świętokrzyskiego: Świętą Katarzynę i Nową Słupię. Trasa liczy 15 km w jedną stronę – z dala od ruchu samochodowego i turystów wchodzących na Łysicę. Trasę otaczają lasy bukowo-jodłowe zapewniające przyjemny chłód latem. Ścieżka jest prosta, płaska i świetnie wytyczona – podłoże nieco podnosi się przed Nową Słupią.

Nordic Walking Chęciny

Kopalnie i kamieniołomy w okolicach Chęcin od średniowiecza dostarczały wapień oraz rudy: miedzi, ołowiu i srebra. Dziś dawne kopalnie i kamieniołomy to urokliwe miejsca na spacer i naukę Nordic Walking. Przejdź się z centrum Chęcin na Górę Żakową. Po krótkim asfaltowym odcinku w mieście pojawia się miękkie, częściowo piaszczyste podłoże, a niewysokie wzniesienia w lesie wcale nie męczą. Trasa dobra dla początkujących – ok. 10 km w jedną i drugą stronę. Po zboczach Rzepki (czarną ścieżką dydaktyczną lub bez szlaku): leśna, pagórkowata przestrzeń dla zaawansowanych, którzy chodzą z kijami szybko i chcą sprawdzić się podczas podbiegów z nimi. Trasa z Miedzianki do Chęcin to około 20 km przez królową chęcińskich gór – widokową Miedziankę. Trasa jest długa, ale bardzo satysfakcjonująca dla miłośników kijów: po zejściu ze stromej Miedzianki przejście przez Grząby Bolmińskie i Grzywy Korzeczkowskie – wypukłe lesiste tereny o łagodnych zboczach.

Sielpia

Nie trzeba jechać nad morze, aby poczuć piach pod kijami... Wystarczy przyjechać do świętokrzyskiej Sielpi nad zalewem. Piaszczyste plaże i równie piaszczyste ścieżki oraz dukty w lasach sosnowych to idealny teren do uprawiania Nordic Walking. Czerwona ścieżka Nordic Walking prowadzi przez lasy kryjące relikty dawnego przemysłu. Trasa liczy 13 km i prowadzi po zachodniej stronie akwenu w Sielpi w kierunku urokliwej rzeczki Czarna Taraska. Kładka na rzeczce to dobre miejsce na selfie! Potem już wciągnie Cię klimat sosnowego lasu...

NA RAZ, NA DWA, NA TRZY... SZLAKIEM GREEN VELO PRZEZ ŚWIĘTOKRZYSKIE

Dla tych, co sakwiarstwo mają we krwi, 190 kilometrów to żaden problem. Taką trasę łyka się przecież w góra dwa dni. Ale jeśli wyznajesz zasadę, że lepiej jechać dokładniej niż szybciej, spakuj sakwy i zaplanuj kilkudniową podróż świętokrzyskim fragmentem szlaku Green Velo.

Choć na trasie spotkasz kilka miast (choćby Końskie, Kielce, Iwaniska, Klimontów i Sandomierz), najwięcej czasu spędzisz wśród zmieniającego się krajobrazu świętokrzyskiej wsi.

Lasy w okolicach Sielpi otaczają zalew z molo, deptakiem i wypożyczalnią sprzętu wodnego. Jeśli masz czas – zatrzymaj się na dłużej. W sezonie jest tu gwaro i panuje mocno letniskowy klimat. Jeśli to nie Twoja bajka i lubisz ciszę – zanocuj gdzieś na uboczu i korzystaj z naturalnej aromaterapii olejkami sosnowymi dostępnej za darmo w okolicznych lasach.

Dalej świętokrzyskie drogi zaczną nieco bardziej falować – w nogach czuć kolejne wzniesienia Gór Świętokrzyskich. Na następną przerwę polecamy Oblęgorek. Miejsce to słynie przede wszystkim z otoczonego pięknym parkiem Pałacyku Henryka Sienkiewicza. Ty możesz zobaczyć malowniczy wąwóz na stoku Baraniej Góry lub po prostu posłuchać śpiewu ptaków, odpoczywając z widokiem na Góry Świętokrzyskie.

Jedziemy dalej... zbliżamy się do Kielc, ale miasto tym razem mijamy obrzeżami i uciekamy w stronę kolejnego zalewu – tym razem w Borkowie. Mijamy kolejne leśne drogi i małe wioski. Kolejny przystanek – pełen ariańskich pamiątek Raków.

Trzydzieści kilometrów dalej czeka kolejne miejsce, które po prostu musisz zobaczyć. To zamek Krzyżtopór w Ujeździe – imponujące ruiny XVII-wiecznego pałacu w fortecy. Daj sobie czas i uruchom wyobraźnię – podobno konie w tutejszych stajniach jadały z marmurowych żłobów, a goście spoglądający w sufit sali jadalnej mogli podziwiać akwarium z egzotycznymi rybkami.

Za Ujazdem krajobraz robi się nieco pofalowany. To zaskakujące, ale pozornie łagodne pagórki w okolicach Klimontowa potrafią dać w kość. Wyсіtek wynagradza krajobraz – rozległe łąki, pola i zagajniki o każdej porze roku zmieniają swoje oblicze.

Stopniowo zaczyna otaczać Cię coraz więcej drzew owocowych. W kwietniu i maju kwitnące sandomierskie sady to idealne miejsce do aroma- i koloroterapii. Jesienią drzewa wprost uginają się od czerwonych jabłek. Na degustację musisz jednak jeszcze chwilę poczekać, bo regionalne pyszności kupisz w Sandomierzu, gdzie kończy się Twoja wycieczka po szlaku.



Szlak w większości prowadzi drogami asfaltowymi o niewielkim natężeniu ruchu, a około 10% jego przebiegu stanowią drogi rowerowe. Jest to zatem trasa odpowiednia dla samodzielnych rowerzystów. Dobrze sprawdzi się tu gravel, rower trekkingowy lub turystyczny.

#Lifehack: przygotuj się do podróży

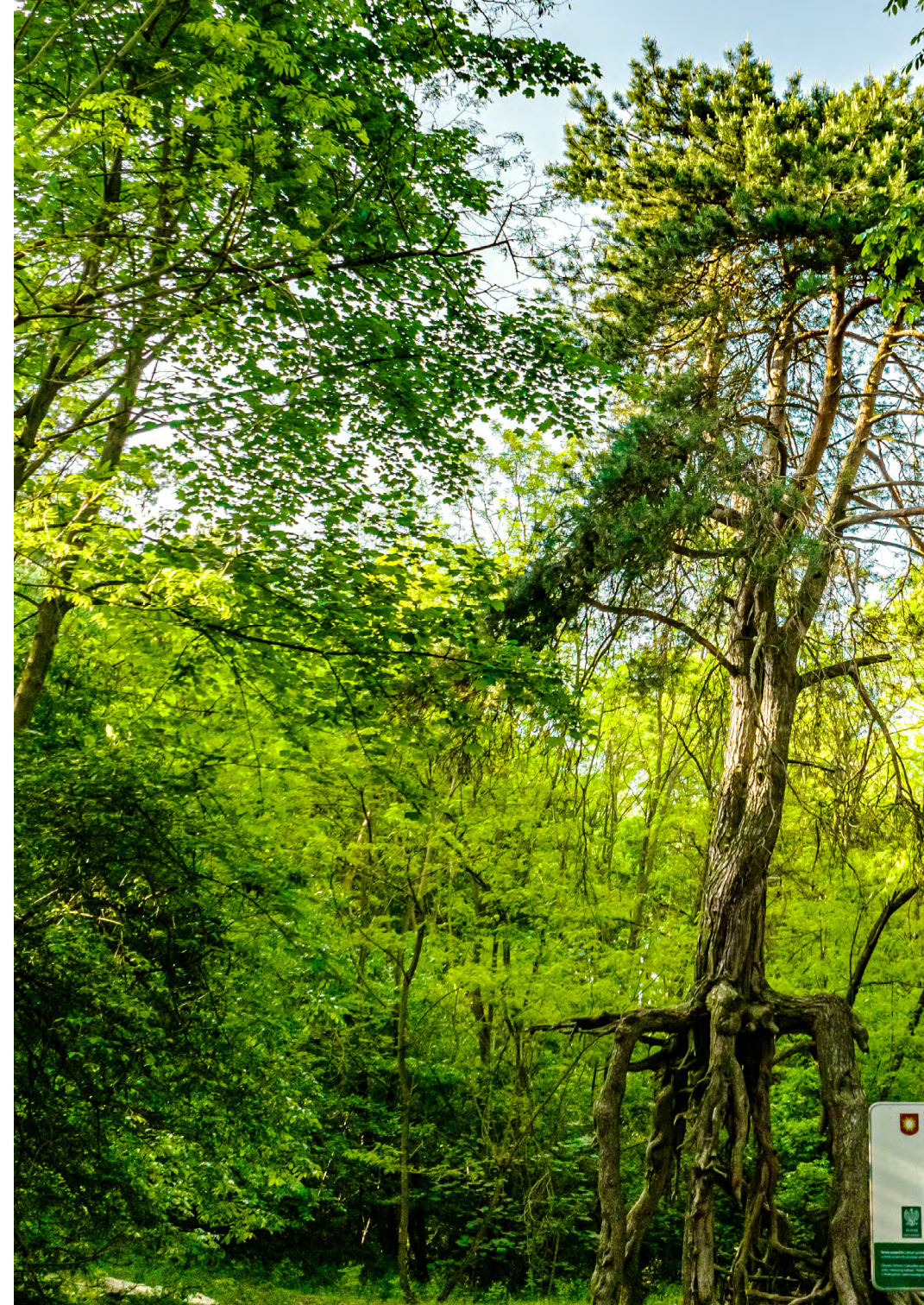
Wejdź na stronę www.greenvelo.pl/ mapa, skorzystaj z planera i przygotuj się do wyprawy.

Zastanów się, jak długi odcinek jesteś w stanie przejechać każdego dnia? Podziel trasę na etapy o odpowiedniej długości. Zwróć uwagę na profil wysokościowy; chociaż Green Velo omija serce Gór Świętokrzyskich, z pewnością poczujesz w nogach różnicę poziomów na niektórych odcinkach! Koniecznie zaplanuj noclegi – na stronie znajdziesz Miejsca Przyjazne Rowerzystom, w których bezpiecznie przechowasz rower i wysuszysz mokre ubrania, jeśli złapie Cię deszcz. Zaznacz też atrakcje, które chcesz odwiedzić. Na końcu pamiętaj, by zapisać trasę lub wyeksportować ją do aplikacji mobilnej.





#Lifehack: jedziesz do Buska-Zdroju i nie bierzesz ze sobą roweru? Żaden problem. Wypożyczysz go w Domu Zdrojowym przy kompleksie #tężniabusko.



CHILLÓWKA NA PONIDZIU – ŚCIEŻKA ROWEROWA PRZEZ LAS WINIARSKI

Co powiesz na to, by wyłączyć wszystkie aplikacje? Tak, zgadza się. Zwłaszcza te, które ciągle mierzą Twoje postępy. Dystans? Tempo? Spalone kalorie? To wszystko nie ma znaczenia, gdy możesz po prostu łapać chwile podczas krótkiej przejażdżki rowerowej.

Eurovelo 11, znana też jako Szlak Europy WschodNa trasie o długości 15 kilometrów nie spotkasz niczego, co byłoby dużym wyzwaniem. Każdy krótki podjazd kończy się przyjemnym zjazdem. Wycieczka poprowadzi Cię

w większości asfaltową drogą dla rowerów. Czasem trzeba będzie jednak przejechać przez drogi publiczne, ale spokojnie – ruch na nich jest naprawdę niewielki.

Krajobraz zmienia się z każdą chwilą. Po kilku kilometrach opuścisz uzdrowisko. Łagodne pagórki, łąki i pola Ponidzia doprowadzą Cię na skraj lasu. Jeśli masz ochotę, zjedź na chwilę z głównej trasy. Warto pokonać te 300 metrów w trochę trudniejszym terenie, by zobaczyć... sosnę. Z nazwy popularną, ale z wyglądu – zupełnie wyjątkową. Jej korzenie, niczym nogi istoty rodem z Władcy Pierścieni, unoszą się kilka metrów nad ziemią. Nic dziwnego, że ten pomnik przyrody nazywany jest sosną kroczącą lub sosną na szczudłach.

Wybierasz się na tę trasę? Pamiętaj, by zabrać ze sobą coś pysznego i zorganizuj piknik pod turystyczną wiatą lub wprost pod ponidziańskim niebem.

Podróżujesz z dziećmi, dla których rower to tylko jeden z punktów programu? Koniecznie zajrzyj do Dziecięcej Krainy Qudów w pobliskich Kamedułach. Wizja zabawy na placu zabaw z piaszczystym podłożem, w drewnianych domkach, na statku pirackim czy przejażdżka na quadach na pewno zmotywuje do jazdy nawet najbardziej opornego małego rowerzystę.



FRAGMENTEM EUROPEJSKIEJ TRASY – EUROVELO 11

Nieważne po co i dlaczego wsiadasz na rower. Może dlatego, że zawsze żyjesz aktywnie. Może dlatego, że chcesz przewietrzyć głowę, pozbyć się natłoku myśli, oderwać od medialnego szumu. Poczuc przestrzeń i radość. Każdy ma inny powód, by wybrać się na rower. I wiesz co? Każdy powód jest dobry.

Eurovelo 11, znana też jako Szlak Europy Wschodniej, to jedna z ciekawszych propozycji europejskiej sieci EuroVelo. Trasa prowadzi z Aten do odległego Nordkapp w północnej Norwegii.

Polska to zaledwie jeden z jedenastu krajów, przez które przebiega trasa. Choć większość odcinków EuroVelo czeka na opracowanie i wykonanie, to gotowy już odcinek trasy robi wrażenie... a w planach jest budowa kolejnych fragmentów przez malowniczy teren Poniżdia.

Początek niemal 40-kilometrowej ścieżki znajdziesz w Lekszycach (niewielkiej miejscowości na granicy z Małopolską). Większość trasy pokonasz wydzielonymi asfaltowymi drogami dla rowerów, które biegną w stronę Wiślicy nieczynnym torowiskiem kolejki wąskotorowej z okresu I wojny światowej. Co spotkasz po drodze?

Niby niewiele, a jednocześnie bardzo dużo. Trasa wije się na otwartej przestrzeni wśród łąk i pól.

Mimo, że musisz pokonać na niej 300 metrów przewyższeń, różnica poziomów rozkłada się tak, że przejazd nie powinien sprawić Ci problemów.

Już po kilku kilometrach czeka Cię 2-kilometrowy zjazd w stronę Kazimierzy Wielkiej. Jeśli masz ochotę, zatrzymaj się na chwilę nad zalewem z wiatami do wypoczynku, a w sezonie - miejscem do kąpieli. My jednak uciekamy z miasta i lecimy dalej. Jeśli masz ochotę, możesz zboczyć z trasy, by zobaczyć perełkę na szlaku architektury drewnianej – drewniany kościółek Wszystkich Świętych w Cudzynowicach.

Przed nami przejazd pełen malowniczych panoram. Droga wije się i faluje wśród pól i łąk Poniżdia. Nie ominie Cię kilka wymagających podjazdów, ale wysiłek na pewno wynagrodzi Ci zjazd z widokiem na Nidę i mający w oddali cel podróży – Wiślicę.

Do Wiślicy docieramy jedynym ruchliwym fragmentem trasy. Na rynku warto poszukać tradycyjnej lodziarni (według niektórych to właśnie w Wiślicy są najlepsze lody na Poniżdiu i w całym Świętokrzyskiem), a potem odwiedzić Muzeum Archeologiczne, które w swoich podziemiach skrywa płytę orantów – jeden z najcenniejszych przykładów sztuki romańskiej na świecie.





#Lifehack: Z Wiślicy do Lekszyca czy z Lekszyca do Wiślicy? My polecamy drugą możliwość. Przejazd w tym kierunku jest po prostu łatwiejszy. Wysiłek na nieco długich, ale łagodnych podjazdach wynagrodzą Ci zjazdy z widokami na szerokie panoramy łagodnych wzgórz.





Ministerstwo
Sportu i Turystyki

ROT
Świętokrzyskie

Zadanie publiczne pn.: „ŚWIĘTOKRZYSKIE W RYTMIE SLOW, czyli cykl działań promocyjnych na rzecz rozwoju turystyki wiejskiej i agroturystyki w postpandemicznej rzeczywistości Województwa Świętokrzyskiego” dofinansowano ze środków Ministerstwa Sportu i Turystyki.

ISBN: 978-83-66336-41-4